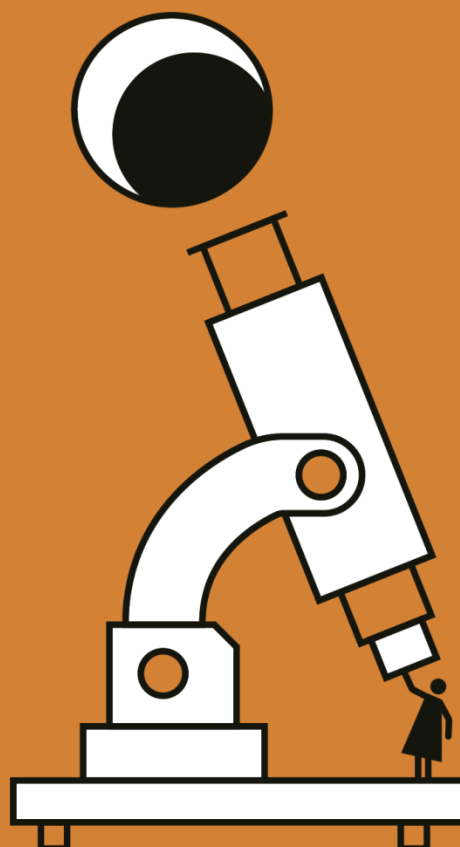
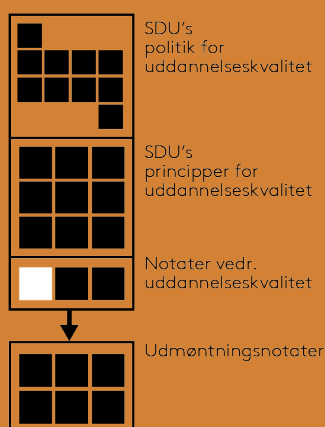


Notat om SDU's nøgletal for uddannelseskvalitet på heltidsuddannelser

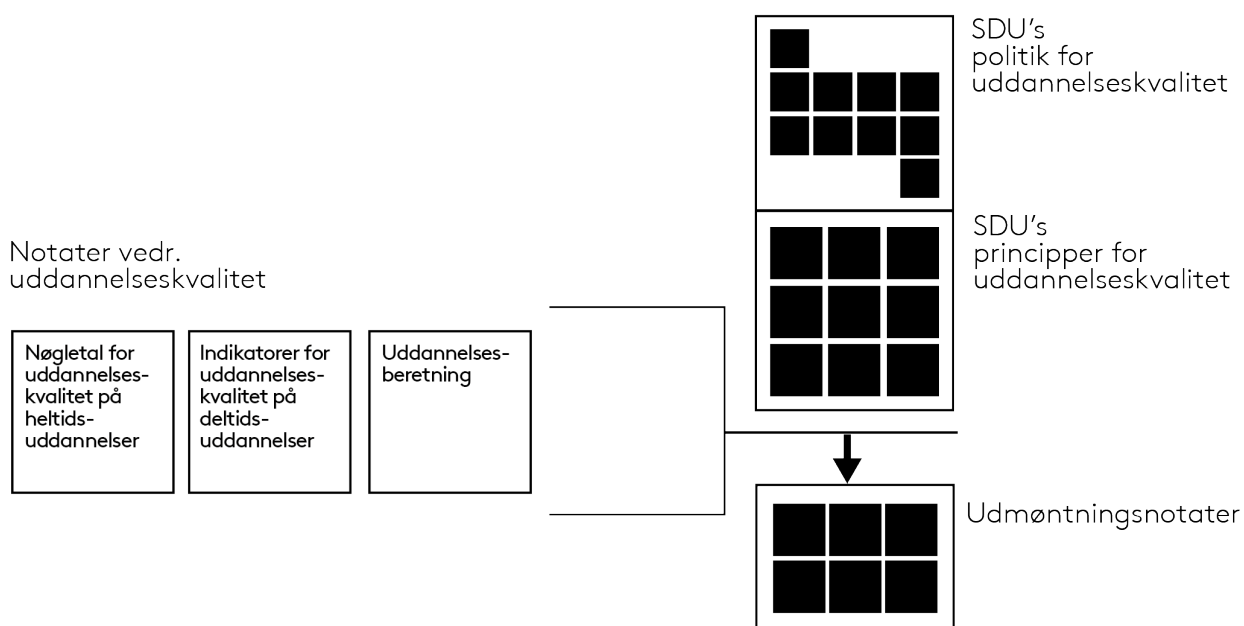


Kolofon

Dokumentets status: Gældende
Godkendt pr.: 7. november 2019
Godkendt af: Direktionen
Gældende for: SDU
Website: www.sdu.dk/uddannelseskvalitet
Journalnr.: 18/5558

Notat om SDU's nøgletal for uddannelseskvalitet på heltidsuddannelser

OVERSIGT OVER DOKUMENTER I SDU'S UDDANNELSESKVALITET



Notat om SDU's nøgletal for uddannelseskvalitet på heltidsuddannelser

Indhold

Indledende bemærkninger	3
Nøgletal for frafald	6
Nøgletal for studietid	8
Nøgletal for relevans	10
Nøgletal for undervisningsaktivitet	14
Nøgletal for forskningsdækning	16

Indledende bemærkninger

I SDU's kvalitetsarbejde inddrages systematisk fem nøgletal for uddannelseskvalitet på heltidsuddannelser. Disse nøgletal udarbejdes separat for hver uddannelse fordelt på uddannelsestype (bachelor-/professionsbachelor-, kandidat- og erhvervs kandidat-uddannelser) og campus hvor uddannelsen udbydes.

Herunder er det defineret, hvornår SDU anser et nøgletal for at være utilfredsstillende. En række indikatorer i kvalitetspolitikken angiver, hvilke handlinger den ansvarlige skal udføre, såfremt der foreligger utilfredsstillende nøgletal. Som udgangspunkt skal utilfredsstillende nøgletal analyseres og forklares, og der skal træffes beslutning om eventuel iværksættelse af tiltag for at rette op på forholdene. Udover nøgletallene bliver der systematisk udarbejdet yderligere statistisk materiale (sekundære nøgletal), som indgår i kvalitetsarbejdet.

De fem nøgletal i SDU's kvalitetspolitik er:

- Frafald
- Studietid
- Undervisningsaktivitet
- Relevans (opgøres ikke for akademiske bachelorer)
- Forskningsdækning (opgøres ikke for professionsbachelorer)

Vurderingen af, om der foreligger utilfredsstillende nøgletal, baseres alene på niveauet for nøgletallet for det senest opgjorte år, medmindre der er tale om uddannelser med små populationer, hvor statistisk variation gør, at dette ikke altid giver et retvisende billede. Sidstnævnte er der taget højde for i forbindelse med fastlæggelsen af definitioner og grænseværdier for de respektive nøgletal, og det fremgår nedenfor, hvor det er nødvendigt med separate beregningsmetoder for små uddannelser.

Nøgletallene revideres løbende for at strømline processen og for at følge eksterne krav til uddannelseskvalitet. For at imødekomme dette, udarbejdes nøgletallene efter følgende principper om, at der så vidt muligt skal være:

- Simple definitioner af nøgletal og snit for indikatormarkeringer
- Retvisende nøgletal, hvor der ikke kan rejses tvivl om deres relevans for vurderingen af uddannelsernes kvalitet
- Nøgletal, der som væsentligste parameter og i så høj grad som muligt, sammenligner uddannelserne med beslægtede uddannelser (hovedområdet). Dette er for at styrke uddannelsesmiljøernes oplevelse af, at nøgletallet er retvisende indikatorer på kvalitet
- Nøgletal skal i så høj grad som muligt kunne genereres automatisk
- Nøgletal skal så vidt muligt opgøres ud fra de samme parametre, som de i forvejen eksisterende nøgletal i sektoren

- Beregningsmetoderne, der ligger til grund for nøgletallene, justeres løbende for at tilstræbe opgørelsesmetoder, der lægger sig op ad dem, der bruges i den øvrige sektor.

Publicering og dokumentation

Nøgletallene bruges flere steder i universitetets kvalitets- og dokumentationssystem. De figurerer centralt på uddannelsernes Whitebook-sider via et dashboard, som grafisk angiver tilfredshedsgrad via et lampesystem ("trafiklys"). Nøgletal er (hvor det er muligt) tilgængelige for minimum de seneste tre år.

Nøgletallene har deres egen del i uddannelsesberetningens del D, og uddannelserne skal derfor forholde sig til aktuelle nøgletal i forbindelse med udarbejdelsen og behandlingen af uddannelsesberetningen.

Nøgletallene fremgår også i bilaget til fakultets- og universitetsberetningen, der rummer en oversigt over performance for alle fakulteternes uddannelser ift. nøgletal. Nærmere information om processen for Uddannelsesberetningen findes i "Notat om SDU's uddannelsesberetning", se evt. https://www.sdu.dk/da/om_sdu/uddannelseskvalitet/saadan_arbejder/kvalitetssystem/opfoelgning

Nøgletallene indgår også i SDU's Strategiske Rammekontrakt, se evt. https://www.sdu.dk/da/om_sdu/strategi/rammekontrakt

Nøgletallene publiceres som udgangspunkt, når de foreligger. Lampeindikatorerne bliver fastlagt under hensyn til processen for årets uddannelsesberetning.

Metoderne til opgørelsen af hvert nøgletal beskrives udførligt i et internt dokument i Analyse & Kvalitet.

Definition af lampesystem

Lampesystemet indikerer uddannelsens kvalitet på et givent nøgletal via 3 tilfredshedsniveauer:

1. Grøn (✓): Nøgletallets værdi indikerer, at kvaliteten er tilfredsstillende, idet kvalitetsmålet for den givne parameter er nået.
2. Gul (●): Nøgletallets værdi indikerer basalt set, at kvaliteten er tilfredsstillende, men indikatoren nærmer sig utilfredsstillende. Nøgletallet er i risikozonen for at udvikle sig til utilfredsstillende ved en kommende opgørelse, hvis ikke der gøres en indsats.
3. Rød (●): Nøgletallets værdi indikerer, at kvaliteten er utilfredsstillende.

Særligt vedr. opgørelsen af nøgletal for frafald, studietid og ledighed på små uddannelser

Definition af små uddannelser og beregningsmetoder

Nøgletallet for frafald

En uddannelse betegnes som lille, hvis antallet af optagne, der danner baggrund for beregning af førsteårsfrafaldet, er lavere end 15.

Førsteårsfrafaldet for en lille uddannelse beregnes som et vægtet gennemsnit af de seneste tre års førsteårsfrafald.

Nøgletallet for studietid

En uddannelse betegnes som lille, hvis antallet af dimittender, der danner baggrund for beregning af studietiden, er lavere end 15.

Studietidsoverskridelsen for en lille uddannelse beregnes som et vægtet gennemsnit af de seneste tre års studietidsoverskridelse.

Nøgletallet for relevans

En uddannelse betegnes som lille, hvis antallet af dimittender, der danner baggrund for beregningen, er lavere end 15.

Relevansen for en lille uddannelse beregnes som et vægtet gennemsnit af de seneste tre års tal for den relevansparameter der er gældende for det givne uddannelsesniveau.

Særligt ved små uddannelser

Såfremt et rødt nøgletal udløses ved en lille uddannelse, på baggrund af det vægtede gennemsnit, skal den konkrete population undersøges. Dette sker i forbindelse med Uddannelsesrådets behandling af den foreløbige observationsliste som beskrevet i ”Notat om SDU’s uddannelsesberetning”.

Såfremt det samlede antal for tre års opgørelse er lavere end 15 vil det ikke udløse en lampemarkering, idet statistisk variation ved en lille population kan gøre lampetildelingen misvisende.

Nøgletal for frafald

Andel ophørte i løbet af første studieår

Lampeudløsende grænseværdier

Landsgennemsnit

Landsgennemsnittet for hovedområdet for samme uddannelsestype anvendes eller landsgennemsnittet for samme uddannelsestype på tværs af alle hovedområder.

Ved fastlæggelse af lamper anvendes det landsgennemsnit, der har det højeste landsgennemsnit.

Professionsbacheloruddannelser opfattes som bacheloruddannelser, så der forekommer ikke separate landsgennemsnit for professionsbacheloruddannelser og akademiske bacheloruddannelser.

Tillæg

For landsgennemsnit, hvor gennemsnittet er lavere end eller lig 6% er tillægget 2 procentpoint.

For landsgennemsnit, hvor gennemsnittet er højere end 6% er tillægget 33%.

Grænseværdier

For uddannelser, hvor det anvendte landsgennemsnit er lavere end eller lig 6%:

- **Grøn:** Uddannelser, der ligger på eller under det højeste landsgennemsnit
- **Gul:** Uddannelser, der ligger over det højeste landsgennemsnit, men under eller lig landsgennemsnit + 2 procentpoint
- **Rød:** Uddannelser, der ligger over grænseværdien for gul

For uddannelser, hvor det anvendte landsgennemsnit er højere end 6%:

- **Grøn:** Uddannelser, der ligger på eller under det højeste landsgennemsnit
- **Gul:** Uddannelser, der ligger over det højeste landsgennemsnit, men under eller lig landsgennemsnit + 33%
- **Rød:** Uddannelser, der ligger over grænseværdien for gul

Metoden er identisk for bachelor-, professionsbachelor-, erhvervs kandidat- og kandidatuddannelser.

Definition

Andel af optagne studerende i et givent år, som ikke er enten studieaktive eller dimitteret på det samme hovedområde 13 måneder efter studiestart. Angives som en procentandel (antal afbrudte ud af alle optagne studerende). Optaget opgøres 1. oktober.

For bachelor- og professionsbacheloruddannelser anvendes alene KOT-optaget, hvor der for kandidat- og erhvervskandidatuddannelser anvendes hele optaget.

Definitionen følger Danske Universiteters nøgletal F.3.1 og F.3.2 (<https://dkuni.dk/tal-og-fakta/beredskab/>).

Til fastsættelse af grænseværdier anvendes Danske Universiteters beregnede landsgennemsnit, der opgøres med 1 decimal. I et givet opgørelsesår vil det dog være landsgennemsnittet for året før, der anvendes til beregning af grænseværdier. Der kan tages hensyn til dette i fortolkningen af lamperne.

Grænseværdier og uddannelsernes frafaldsprocent afrundes til 1 decimal før sammenligning.

Ansvarlig

Studieservice opgør frafald i oktober ud fra data fra det studieadministrative system.

Nøgletal for studietid

Dimittenders gennemsnitlige overskridelse af normeret studietid

Lampeudløsende grænseværdier

Bachelor-, professionsbachelor-, og kandidatuddannelser

- **Grøn:** uddannelser, hvor den gennemsnitlige overskridelse er op til og med tre måneder
- **Gul:** uddannelser, hvor den gennemsnitlige overskridelse ligger over tre måneder til og med seks måneder
- **Rød:** uddannelser, hvor den gennemsnitlige overskridelse er over seks måneder

Erhvervskandidatuddannelser

- **Grøn:** uddannelser, hvor den gennemsnitlige overskridelse er op til og med seks måneder
- **Gul:** uddannelser, hvor den gennemsnitlige overskridelse ligger over seks måneder til og med 12 måneder
- **Rød:** uddannelser, hvor den gennemsnitlige overskridelse er over 12 måneder

Definition

Metoden er identisk for bachelor-, professionsbachelor-, erhvervskandidat- og kandidatuddannelser.

Dimittendernes studietid bestemmes ud fra den dato, de er indskrevet på uddannelsen, til den dato de dimitterer fra uddannelsen.

Overskridelsen af studietid opgøres som forskellen mellem den realiserede studietid fratrukket den normerede studietid. Definitionen følger Uddannelses- og Forskningsministeriets gældende retningslinjer (<https://ufm.dk/uddannelse/videregaende-uddannelse/universiteter/styring-og-ansvar/tilsyn/tilsyn-med-de-videregaende-uddannelsesinstitutioner>).

Den gennemsnitlige overskridelse af studietid beregnes som et simpelt gennemsnit af overskridelsen for deltagerne på den pågældende uddannelse i et givet opgørelsesår.

Erhvervskandidater har en normeret studietid på 2 år udover den normerede studietid som de almindelige kandidater på samme uddannelse.

Den gennemsnitlige overskridelse af studietiden afrundes til 1 decimal inden sammenligning med grænseværdier.

Ansvarlig

Studieservice opgør studietid i oktober/november ud fra data fra indberetning til Danmarks Statistik.

Nøgletal for relevans

Ledighed: Gennemsnitlig ledighed 4-7 kvartaler efter dimission.

I kvalitetspolitikken opereres der med tre tal til belysning af relevans:

Ledighed er en lampeudløsende indikator for relevansen af professionsbacheloruddannelser, kandidatuddannelser og erhvervskandidatuddannelser. Såfremt ledigheden er utilfredsstillende, skal der i uddannelsesberetningens afsnit D redegøres for forholdet, ligesom det skal beskrives, hvilke tiltag der gøres for at rette op på forholdet (afsnit E).

Beskæftigelse fungerer som supplerende indikator for relevansen af professionsbacheloruddannelser, kandidatuddannelser og erhvervskandidatuddannelser, og er ikke lampeudløsende.

Beskæftigelsesgraden blev indført i bevillingsreformen, der trådte i kraft i 2019. Det fulde beskæftigelsestilskud opnås, hvis de nyuddannede har en beskæftigelsesgrad på niveau eller højere end den generelle beskæftigelse fratrukket usikkerhedsfaktoren. Hvis de nyuddannedes beskæftigelsesgrad ligger lavere, reduceres beløbet gradvist, indtil de nyuddannede i gennemsnit har en beskæftigelsesgrad, som ligger 25 procentpoint under måltallet, hvor beskæftigelsestilskuddet bortfalder.

Overgangsfrekvens fra bacheloruddannelse til kandidatuddannelse anvendes som supplerende indikator for de akademiske bacheloruddannelser, og er ikke lampeudløsende.

Antallet af akademiske bachelordimittenter, der ikke fortsætter på en kandidatuddannelse, er lavt, hvilket medfører at beskæftigelses- og ledighedsopgørelser bygger på et lille grundlag, og de kan derfor give et misvisende billede af relevansen af uddannelsen.

For beskæftigelse og overgangsfrekvens gælder det, at fakulteterne skal have særligt fokus på uddannelser, hvor beskæftigelsesgraden eller overgangsfrekvensen er utilfredsstillende. Såfremt det er tilfældet, bør der kommenteres på forholdene i uddannelsesberetningens afsnit D.

Lampeudløsende grænseværdier

Professionsbachelor-, kandidat-, og erhvervskandidatuddannelser

Ledighed

Lands gennemsnit

Lands gennemsnittet for alle videregående uddannelser anvendes eller lands gennemsnittet for hovedområdet for samme uddannelsestype.

Ved fastlæggelse af lamper anvendes det lands gennemsnit, der har det højeste lands gennemsnit.

For professionsbacheloruddannelserne defineres Hovedområde som den uddannelsesgruppe UFM anvender. Eksempelvis hører professionsbacheloruddannelsen i engelsk og it-baseret markedskommunikation til gruppen "Medie, kommunikation, it mv., prof.bach".

Tillæg

For lands gennemsnit, hvor gennemsnittet er lavere end eller lig 6% er tillægget 2 procentpoint.
For lands gennemsnit, hvor gennemsnittet er højere end 6% er tillægget 33%.

Grænseværdier

For uddannelser, hvor det anvendte lands gennemsnit er lavere end eller lig 6%:

- **Grøn:** Uddannelser, der ligger på eller under det højeste lands gennemsnit
- **Gul:** Uddannelser, der ligger over det højeste lands gennemsnit, men under eller lig lands gennemsnit + 2 procentpoint
- **Rød:** Uddannelser, der ligger over grænseværdien for gul

For uddannelser, hvor det anvendte lands gennemsnit er højere end 6%:

- **Grøn:** Uddannelser, der ligger på eller under det højeste lands gennemsnit
- **Gul:** Uddannelser, der ligger over det højeste lands gennemsnit, men under eller lig lands gennemsnit + 33%
- **Rød:** Uddannelser, der ligger over grænseværdien for gul

Opmærksomhedspunkter - supplerende indikatorer

Professionsbachelor-, kandidat-, og erhvervskandidatuddannelser

Beskæftigelse:

En beskæftigelsesgrad der ligger 25 procentpoint under den samfundsmæssige beskæftigelsesgrad fratrukket en usikkerhedsfaktor er utilfredsstillende.

Bacheloruddannelser

Overgangsfrekvens

En overgangsfrekvens der ligger under 75% er utilfredsstillende.

Definitioner

Ledighed

Ledighed opgøres som den gennemsnitlige ledighedsgrad 4-7 kvartaler efter dimittendtidspunktet. Opgørelserne dækker over dimittender i perioden 1. oktober året før til 30. september i året.

Opgørelserne bygger på daglige registreringer, så ledighedsgraden angiver, hvor stor en del af tiden en gennemsnitsdimittend har været ledig. Alle dimittender indgår i opgørelserne, så dimittender, der er under uddannelse, ikke er i Danmark eller er udenfor arbejdsstyrken, indgår i opgørelserne. Definitionen følger Uddannelses- og forskningsministeriets opgørelse af ledighed: <https://ufm.dk/uddannelse/statistik-og-analyser/faerdiguddannede/aktuel-ledighed>

Beskæftigelse

Beskæftigelse opgøres som den gennemsnitlige beskæftigelsesgrad 12-23 måneder efter dimittendtidspunktet. Opgørelserne dækker over dimittender i perioden 1. oktober året før til 30. september i året.

Opgørelserne bygger på daglige registreringer, så dage hvor dimittenderne står til rådighed for det danske arbejdsmarked er omfattet.

Dage, hvor dimittenderne er under uddannelse, ikke er i Danmark eller er udenfor arbejdsstyrken, indgår ikke i opgørelserne. Definitionen følger Uddannelses- og Forskningsministeriets opgørelse af beskæftigelse i bevillingssystemet fra 2019: <https://ufm.dk/uddannelse/statistik-og-analyser/faerdiguddannede/beskaeftigelse>

Nedenstående tabel viser hvilke typer af dimittender, der indgår i opgørelserne af ledighed og beskæftigelse. Et flueben angiver at dage, hvor dimittendens status er en af fem mulige, tæller med i opgørelsen.

	Beskæftiget	Ledig	Under uddannelse	Er ikke i Danmark	Udenfor Arbejdsstyrken
Ledighed	√	√	√	√	√
Beskæftigelse	√	√			

Note: Dimittender der er på barsel eller er døde, kategoriseres som udenfor arbejdsstyrken.

Overgangsfrekvens

Overgangsfrekvensen defineres som antallet af årets dimittender, som optages samme år på en kandidatuddannelse på SDU (dimittende i perioden 1. oktober – 30. september, som optages i samme periode).

Ansvarlig

Studieservice opgør nøgletallet for relevans i november. Ledighed og beskæftigelse beregnes ud fra data i Uddannelses- og Forskningsministeriets Datavarehus. Overgangsfrekvens beregnes fra SDU's egen opgørelse af bachelordimittender og kandidatoptag.

Nøgletal for undervisningsaktivitet

Antal undervisnings(aktivitets)timer pr. ECTS

Lampeudløsende grænseværdier

- **Grøn:** uddannelser, hvor antal timer pr. ECTS er lig med eller over SDU's målsætning
- **Gul:** uddannelser, hvor antal timer pr. ECTS er lig med eller over Uddannelses- og forskningsministeriets minimumsgrænse, men under SDU's målsætning
- **Rød:** uddannelser, hvor antal timer pr. ECTS er under Uddannelses- og forskningsministeriets minimumsgrænse

Bachelor- og professionsbacheloruddannelser:

Uddannelses- og forskningsministeriets minimumsgrænse: 5 timer pr. undervisningsrelateret ECTS
SDU's målsætning: 5,2 timer pr. undervisningsrelateret ECTS, svarende til 156 timer pr. semester.

Kandidat- og Erhvervskandidatuddannelser:

Uddannelses- og forskningsministeriets minimumsgrænse: 3 timer pr. undervisningsrelateret ECTS
SDU's målsætning: 3,5 timer pr. undervisningsrelateret ECTS, svarende til 104 timer pr. semester.

Definition

Undervisningsaktivitet

For både bachelor-, professionsbachelor-, erhvervs kandidat- og kandidatuddannelser defineres en undervisningsaktivitet enten som:

1. Planlagt udbud af undervisning, hvor underviseren og studerende er fysisk til stede sammen
2. IKT-baseret undervisning

Undervisningsaktiviteterne kan således være:

1. Forelæsninger
2. Diverse øvelsestimer
3. Workshops
4. Laboratorieøvelser
5. Simulatorlektioner
6. Online peer feedback
7. Online casearbejde

Der beregnes ikke undervisningsaktivitet for ECTS optjent i forbindelse med praktik, udlandsophold eller projektarbejde, herunder afsluttende projekt.

Definitionen følger definitionen som Uddannelses- og Forskningsministeriet benytter i forbindelse med Timetalssystemet: <https://ufm.dk/uddannelse/statistik-og-analyser/timetal/offentliggorelse-af-timetal>

Det beregnede antal timer pr. ECTS afrundes til 1 decimal inden sammenligning med grænseværdier.

Minimumsgrænser

Uddannelses- og forskningsministeriets minimumsgrænser anvender ministeriet i tilsynssammenhæng. Grænsen for SDU's egen målsætning svarer til den minimumsgrænse, der markerede overgangen fra et grønt til et rødt nøgletal før opgørelsen af nøgletallene i 2019.

Ansvarlig

Fakulteterne opgør antallet af undervisningstimer i forbindelse med indberetning til Uddannelses- og Forskningsministeriets timetalssystem. Dernæst udarbejdes nøgletallet af Studieservice på baggrund af de offentliggjorte timetal fra Uddannelses- og Forskningsministeriet i juni, hvor nøgletallet baserer sig på aktivitetsbilledet for forgangne efterårssemester og igangværende forårssemester.

Nøgletal for forskningsdækning

VIP-DVIP: Andel af undervisningen der varetages af fastansatte undervisere, herunder forskere

Der opereres i kvalitetspolitikken med to tal til belysning af forskningsdækning:

VIP-DVIP er en indikator for, hvor stor en del af undervisningen, der varetages af undervisere, der er fastansatte, herunder undervisere, der forsker på SDU. Jo højere andelen er, jo større indikation er der på, at de studerende modtager forskningsbaseret undervisning.

For VIP-DVIP gælder det, at der i uddannelsesberetningens afsnit D skal redegøres for forholdet, såfremt værdien er utilfredsstillende, ligesom det skal beskrives, hvilke tiltag der gøres for at rette op på forholdet (afsnit E).

STÅ/VIP-ratio er en indikator for, hvorvidt de studerende i undervisningen har god mulighed for kontakt til aktive forskere, i det den opgør, hvad der kan sammenlignes med uddannelsens klassekvotient. Jo lavere ratioen er, jo bedre er muligheden for kontakt. STÅ/VIP-ratioen fungerer som en supplerende kvalitetsindikator, og er ikke lampeudløsende.

Metoderne for VIP-DVIP og STÅ-VIP er identiske for bachelor-, erhvervskandidat- og kandidatuddannelser.

Nøgletallet forskningsdækning opgøres ikke for professionsbacheloruddannelser, idet de ikke er underlagt krav om forskningsdækning.

Lampeudløsende grænseværdier

VIP-DVIP:

- **Grøn:** Andelen er lig med eller over landsgennemsnittet for hovedområdet.
- **Gul:** Andelen er mellem landsgennemsnittet for hovedområdet og landsgennemsnittet for hovedområdet minus 33 %.
- **Rød:** Andelen er mindre end landsgennemsnittet for hovedområdet minus 33 %.

Dog har en uddannelse ikke en utilfredsstillende VIP-DVIP, såfremt den placerer sig over 75 %. Denne værdi anser SDU for at være en acceptabel dækning af fastansatte samtidig med, at der gennem DVIP er mulighed for udefrakommende input.

Definition og udregning af VIP-DVIP

VIP og DVIP følger definitionen, der anvendes ved den ministerielle indberetning af planlagt undervisning og vejledning. De præcise definitioner bag de ministerielle opgørelser for undervisning og vejledning findes her: <http://ufm.dk/uddannelse-og-institutioner/statistik-og-analyser/timetal>.

Ved opgørelse af antallet af VIP og DVIP konfrontationstimer for en uddannelse anvendes data fra den ministerielle indberetning af planlagt undervisning og vejledning for seneste opgjorte uddannelsesår (opgørelsesperioden er efterår + forår). Både undervisning og vejledning medtages.

Dette ganges med en fakultær faktor for VIP-underviserens forberedelse (udregnes lokalt – ved forskellige forberedelsesfaktorer for forskellige personalegrupper anvendes et vægtet gennemsnit). Hermed opnås den samlede mængde VIP-arbejdstimer anvendt på uddannelsen.

Dette divideres med 1680 (norm for årsværk) for at få antal VIP-årsværk anvendt på uddannelsen.

Andelsberegning og sammenligning

VIP-DVIP beregnes som den procentdel VIP-årsværkene udgør af det samlede antal årsværk (VIP + DVIP) på uddannelsen. Denne ratio sammenlignes med landsgennemsnittet for ratioen på hovedområdet. VIP-DVIP på hovedområdet beregnes ud fra VIP-DVIP ratioen, som i løbet af oktober offentliggøres af Danmarks Akkrediteringsinstitutionen i dokumentet ”Notat om sammenligningsgrundlag til brug ved bl.a. akkreditering af eksisterende universitetsuddannelser” på <https://akkr.dk/akkreditering/eksisterende-uddannelser/nogle/ta/>

Bemærk, at de beregnede landsgennemsnit er fra året før den opgjorte VIP-DVIP for uddannelsen. Der kan tages hensyn til dette i fortolkningerne af værdierne.

Grænseværdier og værdien for uddannelsernes VIP-DVIP afrundes til 1 decimal før sammenligning.

Definition og udregning af STÅ/VIP-ratio

VIP-årsværk

Det samlede antal VIP-årsværk der bruges på uddannelsen.

Opgørelsen er udtryk for alle VIP-ressourcer, der tilføres uddannelsen, hvilket medfører at eksempelvis hold-dublering, valgfag og individuel vejledning medtælles. Metoden for opgørelsen af VIP-årsværk afviger således fra metoden ved opgørelsen af VIP-DVIP.

VIP-årsværk opgøres som det samlede antal VIP-arbejdstimer omregnet til årsværk, hvor 1 årsværk udgør 1.680 arbejdstimer.

STÅ

Der anvendes antal optjente ressourceudløsende STÅ på uddannelsesniveau, som har udgangspunkt i indberettede data til Danske Universiteter Statistiske Beredskab. Tallene findes i Whitebook – statistisk årbog - > STÅ -> Ressourceudløsende STÅ. Der anvendes STÅ opgørelse for foregående uddannelsesår (efterår + forår).

Ratio og sammenligning

Ratioen bestemmes ved at antal STÅ divideres med VIP årsværk (defineret som ovenfor). Fakultetets samlede STÅ/VIP-ratio i samme tidsperiode udarbejdes til sammenligning.

Ansvarlig

Fakulteterne opgør begge nøgletal ud fra deres indberetninger af undervisningsaktivitet til Uddannelses- og Forskningsministeriet. Opgørelsen udarbejdes årligt i maj/juni og baserer sig på aktivitetsbilledet for forgangne efterårssemester og igangværende forårssemester.