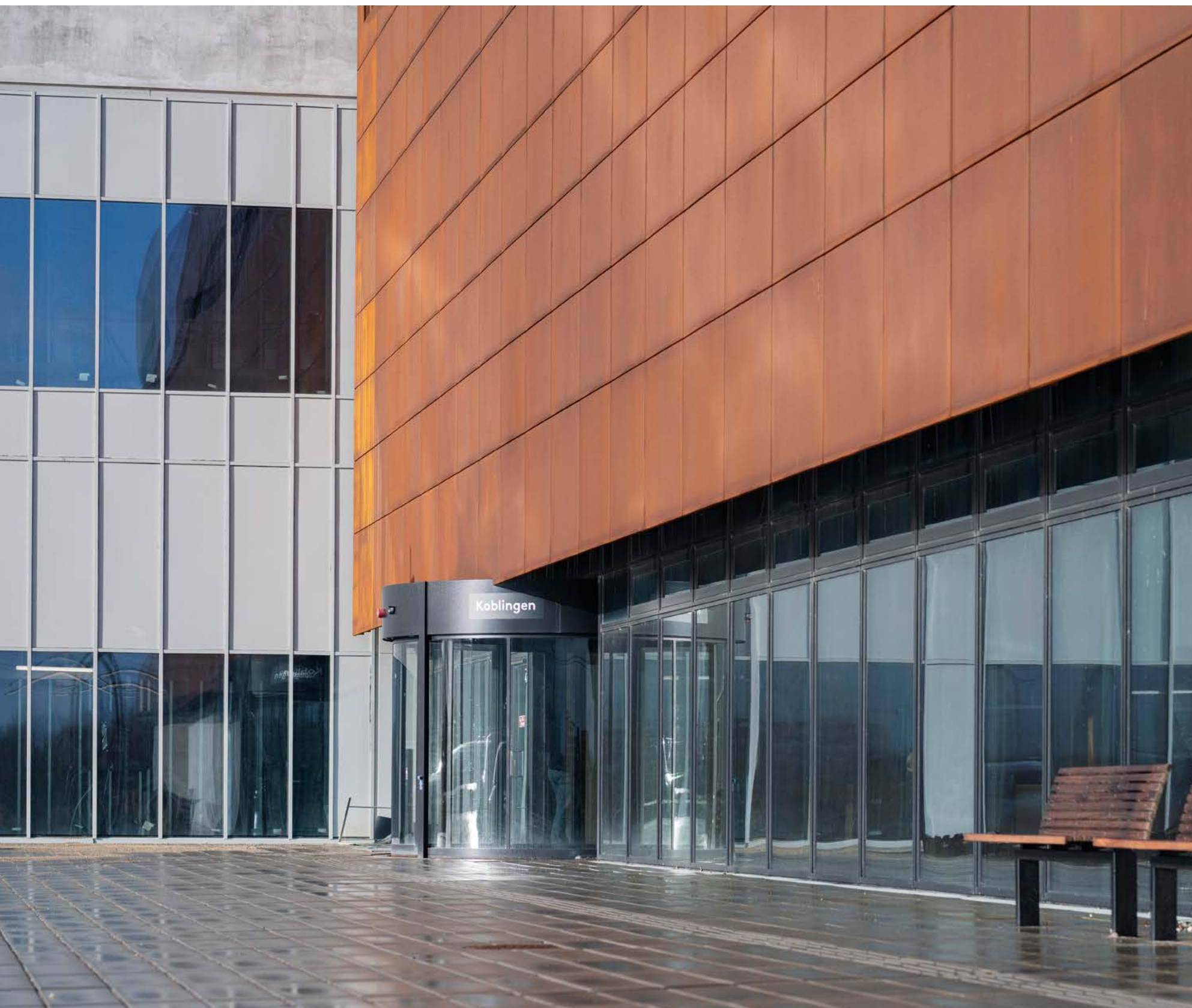




Sundhed for alle – for individ og samfund

Det Sundhedsvidenskabelige Fakultets
forskningsstrategi 2030



Mission:

I 2030 er vores sundhedsforskning internationalt anerkendt for at skabe værdi for individet og samfundet

Vision:

Vi forsker for at forbedre menneskers sundhed.
Vi bedriver interdisciplinær sundhedsvidenskabelig forskning med fokus på det hele menneske.

Sundhed for alle

– for individ og samfund

SUND's forskningsstrategi skal medvirke til at sætte den sundhedsmæssige dagsorden. 'Sundhed for alle – for individ og samfund' er udarbejdet sideløbende med SDU's strategi 'Værdi, kvalitet, mennesker – Syddansk Universitet mod 2030'.

SDU vil samlet set "skabe værdi for og med samfundet og forme fremtiden gennem høj kvalitet, talentfulde mennesker og fremragende miljøer", og det er præcis, hvad SUND sætter fokus på med denne strategi.

Vi vil bidrage til at forme fremtidens samfund ved hjælp af innovativ og transformativ forskning. SUND vil bedrive excellent forskning under motiverende rammer på universitetet, hvor individer og grupper vil kunne realisere deres fulde potentialer.

Det gælder både for vores forskning og vores uddannelser, for ved hjælp af fremragende forskningsmiljøer skaber vi også grundlaget for at levere forskningsbaserede uddannelser af højeste kvalitet.

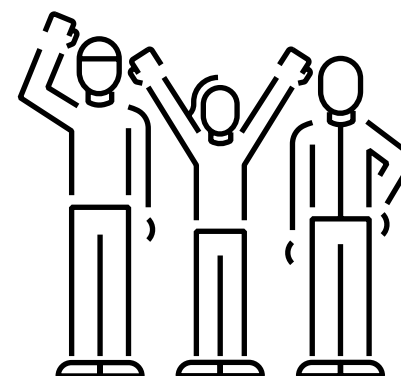
I det hele taget er det individet og forholdet til det omkringliggende samfund, der er i fokus. Hvad enten det er forskeren, den studerende eller borgeren i samfundet. SUND's forskning praktiseres for os alle. Eller som det hedder i SDU's strategi: "Det er i samspillet mellem individer og kollektiver, at vi lykkes som universitet".

SUND vil spille en væsentlig rolle i forhold til at skabe værdi for og med samfundet. Det bliver vi ved at arbejde interdisciplinært og nyskabende, og altid tænke samarbejder og partnerskaber ind. Det Sundhedsvidenskabelige Fakultet har en vigtig rolle i sundhedsvæsenets udvikling og folkesundheden generelt – og det er et ansvar, vi tager seriøst, for SUND vil skabe værdi for og med samfundet.

I det daglige samarbejder vi tæt med Region Syddanmarks sygehuse og i særdeleshed Odense Universitetshospital, som vi er ved at blive bygget direkte sammen med – og vi ser frem til, at de flytter herud.

Syddansk Universitet skal kendes som et af de fremmeste universiteter, når det handler om at levere samfundsmæssig impact. Ved hjælp af vores forskningsstrategi sætter SUND netop dette i førersædet.

Ole Skøtt
 Dekan, Det Sundhedsvidenskabelige Fakultet



I 2030 er SUND's forskning kendt for:

- SUND vil bedrive **førsteklasses forskningsupport**, der understøtter hele processen fra idé til implementering.
- SUND vil videreudvikle fakultetets fokus på **excellent forskning**, der forbedrer menneskers sundhed. Herunder øget opmærksomhed på rekruttering og udvikling af excellente forskere, samt fokus på internationalisering.
- SUND vil bedrive **translational og interdisciplinær forskning**, som skabes i samspil med internationale og nationale partnere. Herunder Odense Universitetshospital, de regionale sygehuse og de øvrige fakulteter på Syddansk Universitet.
- SUND skal være den **foretrukne partner i forskning for og med borgeren, patienten og de pårørende i Danmark**. Ved at inddrage borgeren, patienten og de pårørende øger vi demokratiseringen af sundhedsområdet og bidrager til mere inklusion og lighed i samfundet.
- SUND vil dyrke en kultur med et øget fokus på **innovation**, hvor banebrydende forskning implementeres til gavn for borgerne og samfundet.

Det Sundhedsvidenskabelige Fakultet vil være kendt for at skabe værdi for og med samfundet – og for at forme fremtiden gennem høj kvalitet, talentfulde mennesker og fremragende miljøer.

De fem indsatsområder og den nye SUND-bygning

Med fem indsatsområder vil vi gøre det tydeligere for både forskere, medarbejdere og samarbejdspartnere, hvad der prioriteres og hvilke virkemidler og processer der bringes i spil. Den overordnede parameter er, at vi med SUND's forskningsstrategi 2030 skal styrke forskningen, blandt andet ved at øge hjemtagningen af eksterne midler på SUND samt understøtte forskningens betydning for samfund og individ. Med SUND's forskningsstrategi ønsker vi at lægge sporene til, hvordan vi bliver en endnu bedre forskningsinstitution og blandt de bedste til at dyrke nye forskningstalenter.

Strategien vil for manges vedkommende blive levet og udfoldet i den nye SUNDbygning på campus med opmærksomheden rettet mod både de eksisterende relationer samt de nye samarbejder, der naturligt åbner sig op, når vi er under samme tag med de øvrige fakulteter og snart Odense Universitetshospital.

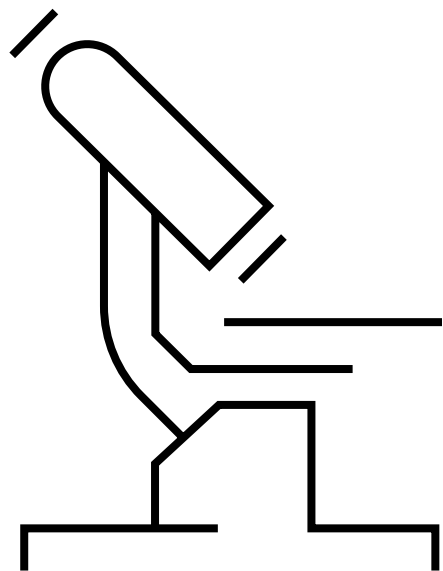


Indsats 1: Førsteklasses forskningssupport

Målet med Førsteklasses forskningssupport er, at fakultetet skal have den bedste forskningspraksis, der understøtter både akademisk og samfundsmæssig impact gennem hele processen.

Det gælder alle skridt: Fra idéen kommer til verden til selve implementering af forskningsresultaterne ud til samfundet.

Førsteklasses forskningssupport er et afgørende fundament for de øvrige spor i strategien.



Med indsatsen vil vi...

1. skabe en tydelig infrastruktur, som understøtter forskerne, så de har den bedste forudsætning for at præstere forskning i topkvalitet, publicere i de bedste tidsskrifter samt tiltrække ekstern finansiering fra nationale og internationale kilder. Strategien understøtter på denne måde både SDU's strategi og Fundingstrategien.
2. prioritere internationalt samarbejde og publicering med internationale partnere. Fakultetet vil opprioritere strategisk rekruttering for at ansætte talentfulde forskere med international erfaring samt tilstræbe at egne ph.d.-studerende udvikles via international udveksling.

Handleplan:

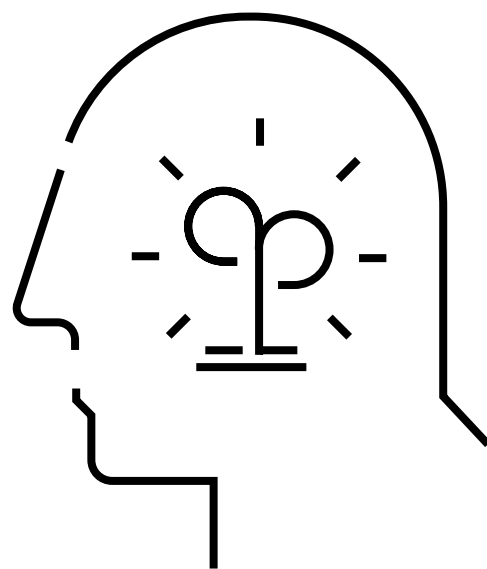
1. Supportbehov kortlægges, og der skal prioriteres herefter. Organiseringen skal tilpasses, således at den nye infrastruktur giver den bedste forskningssupport, under hele processen fra idé til implementering.
2. Beskrivelse af internationaliseringsstrategi og virkemidler: Herunder dansk og engelsk som jævnbyrdige arbejdssprog, international rekruttering og ph.d.'ers udlandsophold, jf. SDU's fundingstrategi.

Indsats 2: Det excellente i fokus

Alle institutter ved SUND har forskningsmiljøer, som nationalt og internationalt er førende inden for deres felter.

Med denne indsats skal opmærksomheden struktureres og styrkes på tværs af SUND gennem øget fokus på brug af virkemidler, ledelsesmæssige prioriteringer og internationalisering, der fremmer excellent forskning.

Excellent forskning er det naturlige afsæt for viden, der kan omsættes og bidrage til det hele menneskes fysiske og mentale sundhed og til at løse nationale og internationale udfordringer på sundhedsområdet.



Med indsatsen vil vi...

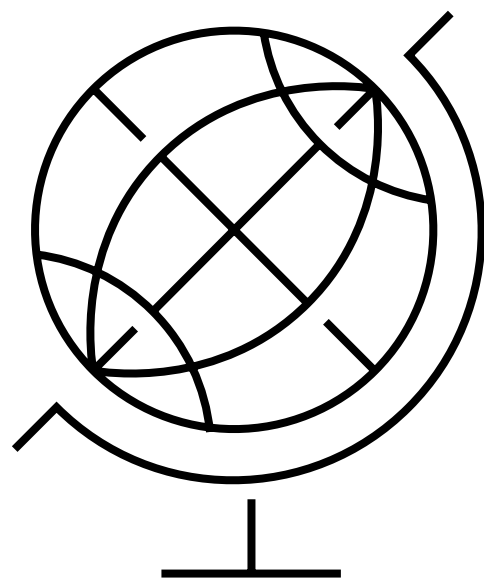
1. øge forskernes tilstedeværelse i de bedste tidsskrifter og opnå en høj citationsrate indenfor deres fagfelt. Vi vil støtte internationale samarbejder og arbejdet med at tiltrække midler fra eftertragtede nationale og internationale fonde. Ved hjælp af excellent forskning skal vi skabe størst mulig forbedring for vores omgivelser.
2. hele tiden være opmærksomme på at skabe et attraktivt arbejdsmiljø, der giver trivsel for den enkelte og forskningsgruppen. F.eks. ved at øge fokus på god forskningsledelse og fakultetets gender equality-strategi.

Handleplan:

1. Excellent forskning skal udgives i de bedst mulige videnskabelige tidsskrifter. SUND vil prioritere kvalitet fremfor kvantitet, både i relation til forskningspubliceringer og fondsansøgninger.
2. For at få flere excellente forskere på SUND skal der rettes fokus på rekruttering af internationale forskere samt udvikling af egne talenter, f.eks. via en mentorordning. Der skal være fokus på den enkeltes udvikling gennem styrket og prioriteret ledelse.

Indsats 3: Interdisciplinær og translational forskning

Med denne indsats vil fakultetet styrke sin position som en stærk partner, når det gælder både grundforskning, translational og interdisciplinær forskning. Dette giver et ideelt udgangspunkt for generering af løsninger til konkrete samfundsproblemer. Interdisciplinær forskning muliggør et multifacetteret perspektiv på vores samfundsudfordringer, og den translationelle forskning vil, sammen med en innovationskultur, understøtte en kort vej fra forskning til anvendelse.



Med indsatsen vil vi...

1. øge SUND's indvirken og aftryk på det omgivende samfund gennem en styrket translational og interdisciplinær samarbejdskultur.
2. understøtte billedet af SDU og SUND som den bedst mulige partner for translational forskning – lokalt, regionalt, nationalt og internationalt. Herunder samarbejdet med Odense Universitetshospital, samt de øvrige sygehuse i Region Syddanmark og Region Sjælland.

Handleplan:

1. SUND vil identificere og opbygge infrastrukturer, der kan understøtte en interdisciplinær og translational samarbejdskultur. Nyt SUND giver helt nye muligheder i kraft af bygningens fysiske placering og de moderne faciliteter, der er skabt til tværgående forskning.
2. Afholdelse af tværgående workshops med fokus på deltagelse af flere fakulteter og relevante eksterne parter. Desuden mere uofficielle 'Gå-hjem-møder' med tematiseringer, der appellerer til flere fagområder.

Ved hjælp af interdisciplinær og translational forskning styrker vi fakultetets grundfilosofi.

“

SUND vil fastholde og udvikle Syddansk Universitet som et universitet med en synlig og afgørende indflydelse på sundhedsvæsenets udvikling og på folkesundheden – med blik for en bæredygtig udvikling af samfundet.



Ligesom det øvrige SDU vil vi på SUND være en aktiv del 'for og med samfundet'.

Indsats 4: **SUND som foretrukken partner i forskning for og med patienten, borgeren og de pårørende i Danmark**

Indsatsen sikrer en klar sammenhæng mellem forskningen og dens gavn og anvendelse i samfundet.

Viden skal bidrage til bedre fysisk og mental sundhed gennem forebyggelse og behandling i et sammenhængende sundhedsvæsen. Det indbefatter et tæt og organiseret samspil mellem forskning, borgere, patienter, fagprofessionelle, organisationer, kommuner, fonde og andre instanser i det omgivende samfund. Beslutninger, der har indflydelse på menneskers sundhed, skal udvikles og træffes i samspil med de konkrete brugere af forskningsresultater.

Det vil også sige, at borgerne kan blive involveret direkte – f.eks. i forbindelse med Citizen Science-projekter, hvor man skaber forskningen sammen.



Med indsatsen vil vi...

1. bygge bro mellem forskere, organisationer, borgere/patienter og fagprofessionelle. SUND vil stræbe efter, at alle institutter skal samarbejde med eksterne parter og understøtte både sundhedsfremme, forebyggelse, rehabilitering og behandling.
2. arbejde målrettet på at være den foretrukne forskningspartner for sygehuse, professionshøjskoler og kommuner samt private aktører og virksomheder inden for strategiske områder – i samarbejde med civilsamfundet og funderet på evidensbaseret forskning.

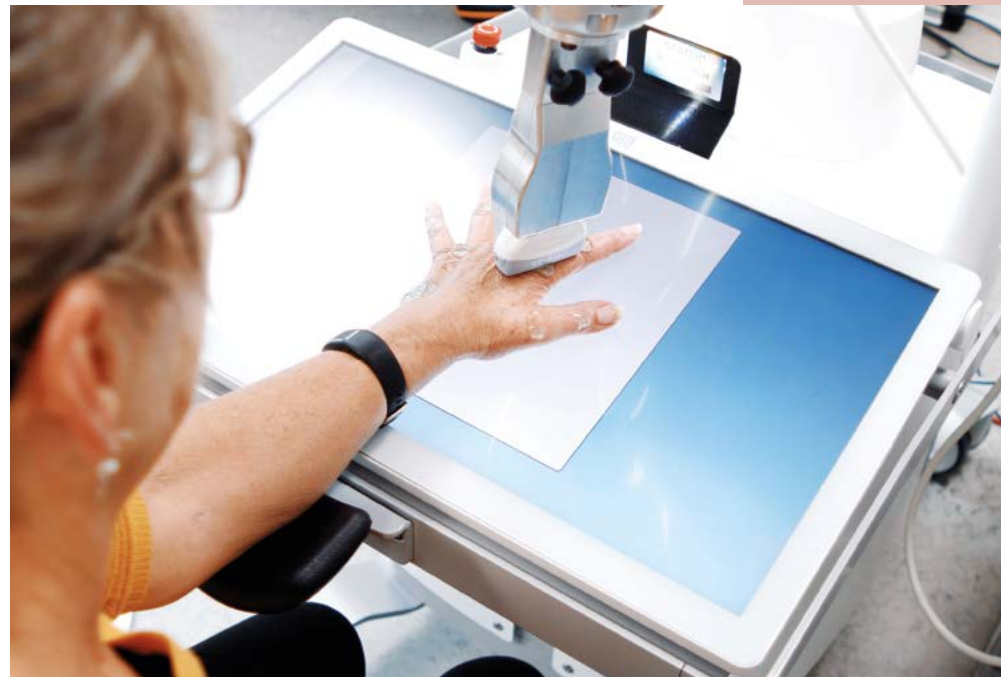
Handleplan:

1. Der skal udarbejdes beskrivelser for, hvordan og hvorfor SUND er den foretrukne forskningspartner for blandt andet sygehuse, kommuner, professionshøjskoler, NGO'er, patientforeninger, virksomheder og fonde. Ligeledes skal det undersøges, hvor der kan være nye netværk og partnerskaber, man bør opdyrke for samfundets bedste.
2. SUND vil etablere et strategisk forum med relevante interne SDU-parter og eksterne parter – herunder Region Syddanmarks sygehuse, som kan drøfte og agere ift. at skabe og understøtte partnerskaber og involvering af borgere, patienter og fagprofessionelle som brugere af forskningsresultaterne.

Indsats 5: SUND Innovation

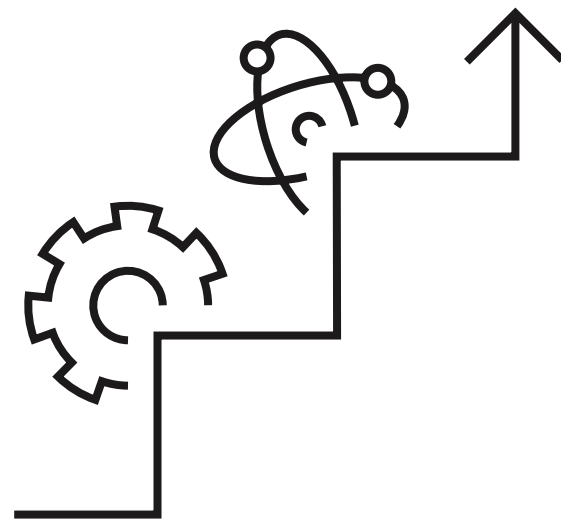
Med indsatsen skal fakultetet opbygge et mindset, der bidrager yderligere til banebrydende og radikale løsninger til konkrete samfundsproblemer. Dette skal foregå på samtlige SUND-institutter. Relevante platforme, netværk internt og eksternt, modeller og koncepter skal udvikles og implementeres som afsæt for en kultur, der omfavner tværgående samarbejde og innovation.

Indsatsen SUND Innovation bidrager til at sikre en tydeligere sammenhæng mellem traditionel forskning og dens anvendelse i samfundet. Det øgede innovative fokus skaber samtidigt en åbning i forhold til at søge midler fra relevante og særligt eftertragtede fonde.



“

Ved at sætte fokus på udvikling, facilitering og implementering af innovative produkter, processer og løsninger til det omgivende samfund vil indsatsen SUND Innovation bidrage til et større samfundsmæssigt aftryk.



Med indsatsen vil vi...

1. stå for en entreprenant tilgang, hvor forskningsbaseret viden skaber værdi for menneskers sundhed. Vi vil sikre banebrydende forskning, hvor viden omsættes til implementerbare løsninger i samfundet i form af nye produkter, services, uddannelser, metoder og interventioner.
2. skabe et netværk, der forener nationale og internationale kompetencer i den private og offentlige sektor i faciliteringen og gennemførelsen af innovative og værdiskabende projekter.

Handleplan:

1. Etablering af en funktionel organisering, der driver indsatsen fremad. Der skal skabes synlige karriereveje for ansatte, der vil arbejde mere fokuseret med forskningsbaseret sundhedsinnovation. I forlængelse af dette kommer også et forstærket fokus på hjemtagning af eksterne midler til innovationsprojekter.
2. SUND vil opdyrke innovationsplatforme i samarbejde med de øvrige fakulteter, SDU RIO, de regionale sygehuse og nationale og internationale partnere. Her skal fokus være, at forskere og interessenter kan interagere med hinanden og styrke deres netværk på tværs.



Syddansk Universitet
Campusvej 55
DK-5230 Odense

Telefon: +45 6550 1000
sdu@sdu.dk
www.sdu.dk