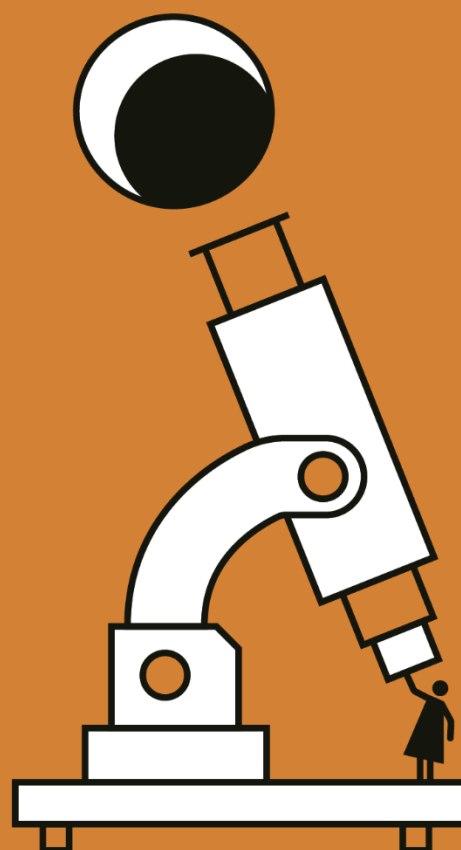
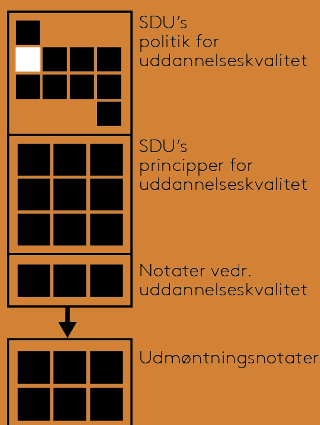


# 1. Delpolitik for rekruttering og optagelse



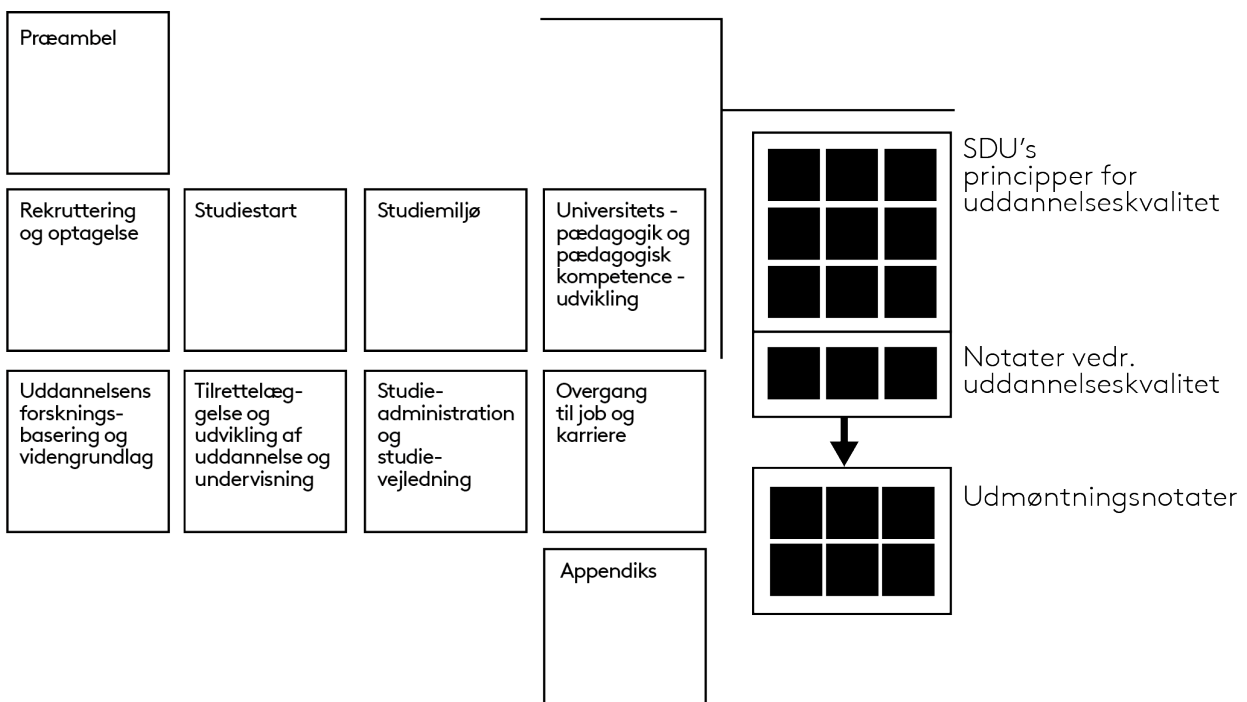
# Kolofon

**Dokumentets status:** Gældende  
**Godkendt pr.:** 13. juni 2018  
**Godkendt af:** Direktionen  
**Gældende for:** SDU  
**Webside:** [www.sdu.dk/da/om\\_sdu/uddannelseskvalitet](http://www.sdu.dk/da/om_sdu/uddannelseskvalitet)  
**Journalnr.:** 18/5558

## 1. Delpolitik for rekruttering og optagelse

### OVERSIGT OVER DOKUMENTER I SDU'S UDDANNELSESKVALITET

SDU's politik for uddannelseskvalitet



# 1. Delpolitik for rekruttering og optagelse

## Indhold

---

<b>Formål</b> .....	<b>3</b>
<b>Rammer</b> .....	<b>3</b>
<b>Kvalitetsmål</b> .....	<b>4</b>
1.1 SDU samarbejder regionalt, nationalt og internationalt for at informere om universitetets uddannelses tilbud.....	4
1.2 SDU har en troværdig kommunikation om universitetets uddannelser. ....	4
1.3 Ansøgere til SDU's uddannelser opnår den relevante viden om deres uddannelsesmuligheder på universitetet. ....	6
1.4 SDU's uddannelser har de rette optagelsesformer til at udvælge de studerende, der har gode forudsætninger for at gennemføre studiet. ....	7

# Formål

---

SDU understøtter potentielle studerendes mulighed for at træffe det rigtige valg af uddannelse på universitetet.

Universitetet bidrager til, at potentielle studerende opnår indsigt og viden vedr.:

- faglige krav, fagligt indhold samt jobmuligheder
- uddannelsens studiemiljø og det at være universitetsstuderende

Universitetet tilstræber det bedste match mellem studerende og uddannelse. Den rette studerende skal optages på den rette uddannelse.

# Rammer

---

## Eksterne

- [Universitetsloven, bacheloradgangsbekendtgørelsen, kandidatadgangsbekendtgørelsen, uddannelsesbekendtgørelsen, deltidsbekendtgørelsen og masterbekendtgørelsen](#)
- [Bekendtgørelse af lov om gennemsigtighed og åbenhed i uddannelserne](#)
- [ESG 1.7: Information management](#)

## Internt relaterede dokumenter

- [SDU's strategi](#)
- [SDU's principper for studie- og karrierevejledning](#)
- Kommunikationsstrategi
- Rammekontrakt
- [Sprogpolitik](#)
- [SDU's principper for internationalisering af uddannelser](#)
- [Notat om SDU's tilgang til studentercentreret læring](#)

# Kvalitetsmål

---

## 1.1 SDU samarbejder regionalt, nationalt og internationalt for at informere om universitetets uddannelses tilbud.

**Standard 1.1.1** Universitetet vedligeholder og udvikler tætte relationer til aktører regionalt, nationalt og internationalt hvor relevant, fx til studievalgscentre, ungdoms- og videregående uddannelsesinstitutioner, kommuner, regioner, ministerier og styrelser samt erhvervslivet.

**Indikator 1.1.1.1** Uddannelsen, fakultetet og universitetet forholder sig løbende til, hvilke aktører der er relevante for uddannelsen at have relationer til.

Opfølgning	<ul style="list-style-type: none"> <li>a. Uddannelsesberetning</li> <li>b. Fakultetets uddannelsesretning</li> <li>c. Fællesadministrationens beretning om uddannelseskvalitet</li> </ul>
Ansvar	<ul style="list-style-type: none"> <li>a. Studieleder</li> <li>b. Dekan</li> <li>c. Universitetsdirektør</li> </ul>

## 1.2 SDU har en troværdig kommunikation om universitetets uddannelser.

**Standard 1.2.1** Universitetet kommunikerer koordineret, differentieret og målrettet med målgrupperne gennem brug af relevante medier, platforme og teknologier.

**Indikator 1.2.1.1** Universitetet forholder sig løbende til sin kommunikationsindsats over for sine målgrupper.

Opfølgning	<ul style="list-style-type: none"> <li>a. Uddannelsesberetning</li> <li>b. Fællesadministrationens beretning om uddannelseskvalitet</li> </ul>
Ansvar	<ul style="list-style-type: none"> <li>a. Studieleder</li> <li>b. Universitetsdirektør</li> </ul>

Indikator 1.2.1.2 De nyoptagne studerende tilkendegiver i studiestartsundersøgelsen, at kommunikationen om uddannelsen er tilstrækkelig.

Opfølgning	a. Uddannelsesberetning b. Fællesadministrationens beretning om uddannelseskvalitet
Ansvar	a. Studieleder b. Universitetsdirektør

**Standard 1.2.2 Universitetet informerer om alle uddannelsers adgangskrav, indhold og jobmuligheder på relevante sprog.**

Indikator 1.2.2.1 Uddannelsespræsentationer for alle uddannelser er tilgængelige på universitetets hjemmeside.

Opfølgning	a. Uddannelsesberetning b. Fællesadministrationens beretning om uddannelseskvalitet
Ansvar	a. Studieleder b. Universitetsdirektør

Indikator 1.2.2.2 Uddannelsespræsentationer omfatter information om adgangskrav, indhold, jobmuligheder, eventuelle meritmuligheder og eventuelle suppleringskrav.

Opfølgning	a. Uddannelsesberetning b. Fællesadministrationens beretning om uddannelseskvalitet
Ansvar	a. Studieleder b. Universitetsdirektør

Indikator 1.2.2.3 For uddannelser, der udbydes på engelsk, findes uddannelsespræsentationen i en engelsk version.

Opfølgning	c. Uddannelsesberetning d. Fællesadministrationens beretning om uddannelseskvalitet
Ansvar	e. Studieleder f. Universitetsdirektør

## 1.3 Ansøgere til SDU's uddannelser opnår den relevante viden om deres uddannelsesmuligheder på universitetet.

**Standard 1.3.1** Universitetet tilbyder generel og specifik vejledning om universitetets uddannelser samt individuelle vejledningssamtaler om valg af uddannelse, herunder kompetenceafklaring i forhold til de enkelte uddannelser.

Indikator 1.3.1.1 Universitetet tilbyder central studievejledning og studievejledning på de enkelte uddannelser.

Opfølgning	a. Fakultetets uddannelsesberetning b. Fællesadministrationens beretning om uddannelseskvalitet
Ansvar	a. Dekan b. Universitetsdirektør

Indikator 1.3.1.2 De nyoptagne studerende tilkendegiver i studiestartsundersøgelsen, at de har opnået den relevante viden om deres uddannelsesmuligheder på universitetet.

Opfølgning	Fællesadministrationens beretning om uddannelseskvalitet
Ansvar	Universitetsdirektør

Indikator 1.3.1.3 Universitetet gennemfører brobygningsaktiviteter/studenterrekrutterende arrangementer og disse evalueres.

Opfølgning	a. Uddannelsesberetning b. Fællesadministrationens beretning om uddannelseskvalitet
Ansvar	a. Studieleder b. Universitetsdirektør

## 1.4 SDU's uddannelser har de rette optagelsesformer til at udvælge de studerende, der har gode forudsætninger for at gennemføre studiet.

**Standard 1.4.1** Optagelsesprocedurer og -former fastsættes på uddannelsen efter overvejelser om at sikre det bedste match af ansøgere og uddannelse ud fra relevante nøgletal.

Indikator 1.4.1.1 De studerendes frafald første år samt studietid monitoreres løbende. Såfremt nedenstående nøgletal for det senest opgjorte år er utilfredsstillende, skal uddannelsen redegøre nærmere for forholdet.

- For bacheloruddannelser: Frafald på 1. studieår samt studietid.
- For kandidatuddannelser: Frafald på 1. studieår samt studietid.

Opfølgning	Uddannelsesberetning
Ansvar	Studieleder