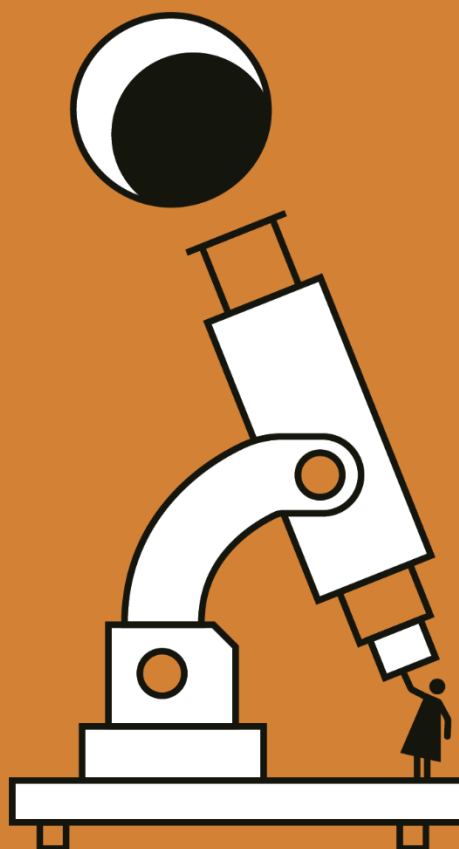
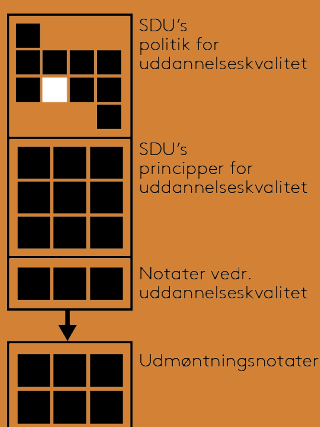


# 6. Delpolitik for tilrettelæg- gelse og udvikling af ud- dannelse og undervisning



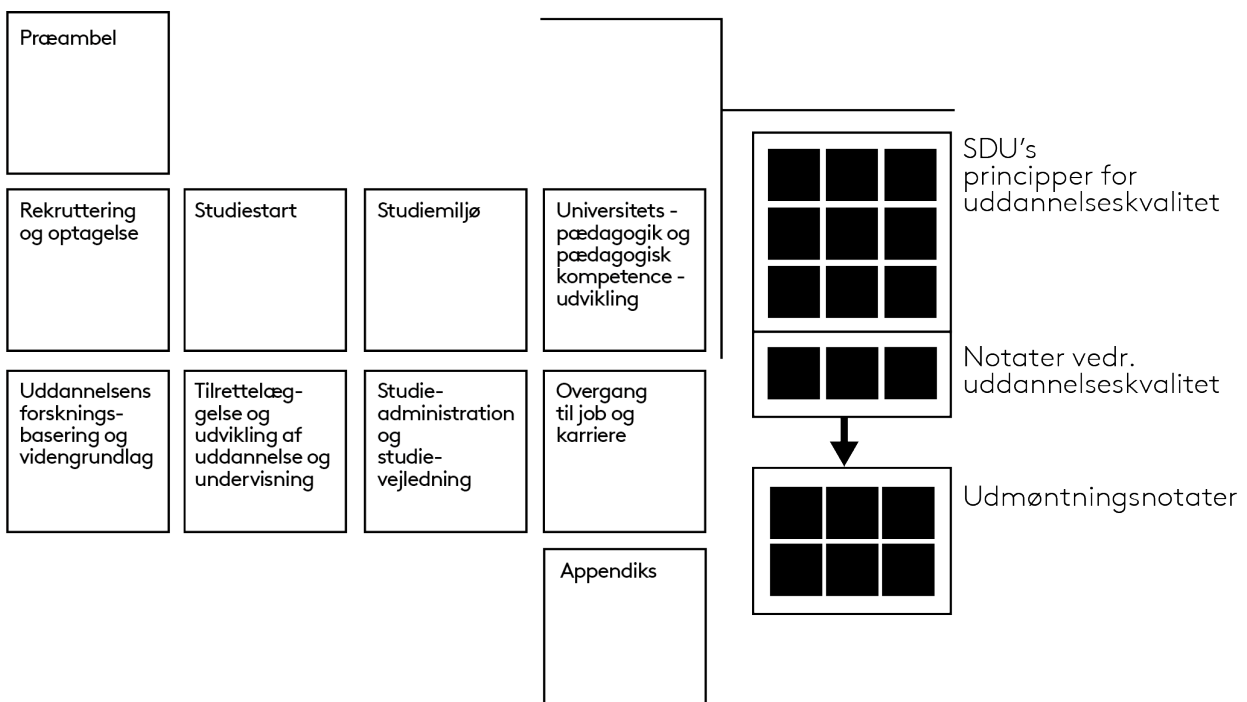
# Kolofon

**Dokumentets status:** Gældende  
**Godkendt pr.:** 13. juni 2018  
**Godkendt af:** Direktionen (seneste indholdsmæssige rettelse godkendt af Uddannelsesrådet d. 29. april 2020)  
**Gældende for:** SDU  
**Webseite:** [www.sdu.dk/uddannelseskvalitet](http://www.sdu.dk/uddannelseskvalitet)  
**Journalnr.:** 18/5558

## 6. Delpolitik for tilrettelæggelse og udvikling af uddannelse og undervisning

### OVERSIGT OVER DOKUMENTER I SDU'S UDDANNELSESKVALITET

SDU's politik for uddannelseskvalitet



# 6. Delpolitik for tilrettelæg- gelse og udvikling af ud- dannelse og undervisning

## Indhold

---

<b>Formål</b> .....	<b>3</b>
<b>Rammer</b> .....	<b>3</b>
<b>Kvalitetsmål</b> .....	<b>5</b>
6.1 Uddannelsens niveau og kompetenceprofil svarer til kvalifikationsrammens typebeskrivelse, og uddannelsens indhold og prøver afspejler, at der er sammenhæng mellem uddannelsens struktur, læringsmål, adganggrundlag og prøver. ....	5
6.2 Den enkelte uddannelse udvikler og synliggør uddannelsens kompetenceprofil med fokus på relevans for arbejdsmarkedet. ....	7
6.3 Uddannelsens tilrettelæggelse, undervisningen og udprøvningen understøtter de studerendes opnåelse af mål for læringsudbytte, som er beskrevet i kompetenceprofilen. ....	8

# Formål

---

Uddannelsens ledelse sikrer sammenhængen mellem uddannelsens

- adgangskrav
- indhold
- læringsmål
- undervisnings- og prøveformer

Uddannelsens ledelse understøtter i tilrettelæggelsen af uddannelsen og undervisningen, at de studerende gennemfører uddannelsen rettidigt, og at uddannelsen løbende udvikles.

Alle undervisningsaktiviteter lever op til universitetets *Bærende principper for aktiverende undervisning og aktiv læring*.

# Rammer

---

## Eksterne

- [Universitetsloven, uddannelsesbekendtgørelsen, eksamensbekendtgørelsen, masterbekendtgørelsen, deltidsbekendtgørelsen, bacheloradgangsbekendtgørelsen og kandidatadgangsbekendtgørelsen](#)
- [Dansk Kvalifikationsramme for Videregående Uddannelser](#)
- [ESG 1.2: Approval, monitoring and periodic review of programmes and awards](#)
- [ESG 1.3: Assessment of students](#)
- [ESG 1.4: Quality assurance of teaching staff](#)
- [ESG 1.5: Learning resources and student support](#)
- [ESG 1.6: Information systems](#)

## Internt relaterede dokumenter

- [Principper for troværdige eksaminer](#)
- [Bærende principper for aktiverende undervisning og aktiv læring](#)
- [Notat om studieledelse på Syddansk Universitet](#)
- [Notat om SDU's tilgang til studentercentreret læring](#)

- [Sprogpolitik](#)
- [SDU's principper for studenterevaluering af hele uddannelser](#)
- [SDU's principper for evaluering af uddannelseselementer](#)
- [SDU's principper for evaluering af hele uddannelser med inddragelse af eksterne eksperter](#)
- [SDU's principper for udvikling af nye uddannelser](#)
- [SDU's principper for dimittendundersøgelser](#)
- [SDU's principper for internationalisering af uddannelser](#)
- [SDU's principper for studenterdeltagelse i arbejdet med uddannelseskvalitet](#)

# Kvalitetsmål

---

## 6.1 Uddannelsens niveau og kompetenceprofil svarer til kvalifikationsrammens typebeskrivelse, og uddannelsens indhold og prøver afspejler, at der er sammenhæng mellem uddannelsens struktur, læringsmål, adgangsgrundlag og prøver.

**Standard 6.1.1** Uddannelsens mål for læringsudbytte er beskrevet i en kompetenceprofil, der er tilrettelagt efter den relevante typeskrivelse i den danske kvalifikationsramme.

Indikator 6.1.1.1 Uddannelsens studieordning indeholder en kompetenceprofil, som er i overensstemmelse med kvalifikationsrammen.

Opfølgning	Fakultetets godkendelse af studieordning
Ansvar	Studieleder

**Standard 6.1.2** Der er sammenhæng mellem uddannelsens adgangskrav, struktur, læringsmål og kompetenceprofil.

Indikator 6.1.2.1 Uddannelsens studieordning indeholder en beskrivelse af uddannelsens faglige progression og sammenhæng fra første til sidste semester.

Opfølgning	Fakultetets godkendelse af studieordning
Ansvar	Studieleder

Indikator 6.1.2.2 For fagelementer på uddannelsens første år er det i studieordningen beskrevet, hvordan indhold, niveau og læringsaktiviteter er tilrettelagt under hensyntagen til uddannelsens adgangskrav.

Opfølgning	Fakultetets godkendelse af studieordning
Ansvar	Studieleder

Indikator 6.1.2.3 Uddannelsens studieordning indeholder en beskrivelse af sammenhængen mellem læringsmål for de enkelte fag og uddannelsens kompetenceprofil.

Opfølgning	Fakultetets godkendelse af studieordning
Ansvar	Studieleder

Indikator 6.1.2.4 De studerende tilkendegiver i evalueringen af hele uddannelsen, at der er sammenhæng mellem uddannelsens struktur, læringsmål og kompetenceprofil.

Opfølgning	Uddannelsesberetning
Ansvar	Studieleder

**Standard 6.1.3 Uddannelsen har principper for valg af undervisnings- og prøveformer, der er i overensstemmelse med universitetets *Bærende principper for aktiverende undervisning og aktiv læring*.**

Indikator 6.1.3.1 Principperne for valg af undervisnings- og prøveformer er beskrevet i studieordningen.

Opfølgning	Fakultetets godkendelse af studieordning
Ansvar	Studieleder

**Standard 6.1.4 Uddannelsen inddrager systematisk de studerendes feedback i udvikling af uddannelsen.**

Indikator 6.1.4.1 Der foreligger en plan for løbende studenterevalueringer af hele uddannelsen.

Opfølgning	Uddannelsesberetning
Ansvar	Studieleder

**Standard 6.1.5 Uddannelsen inddrager systematisk eksterne eksperter i udvikling af uddannelsen.**

Indikator 6.1.5.1 Der foreligger en plan for løbende evalueringer af uddannelsen med inddragelse af eksterne eksperter.

Opfølgning	Uddannelsesberetning
Ansvar	Dekan

## 6.2 Den enkelte uddannelse udvikler og synliggør uddannelsens kompetenceprofil med fokus på relevans for arbejdsmarkedet.

### Standard 6.2.1 Uddannelsens beskæftigelsesprofil/-muligheder er beskrevet.

Indikator 6.2.1.1 Beskrivelse af uddannelsens beskæftigelsesprofil/-muligheder fremgår af studieordningen.

Opfølgning	Fakultetets godkendelse af studieordning
Ansvar	Studieleder

### Standard 6.2.2 Uddannelsens kompetenceprofil og indhold udvikles i dialog med uddannelsens aftagerpanel/aftagere.

Indikator 6.2.2.1 Referat fra møde med aftagerpanelet afspejler, at kompetenceprofilen har været drøftet.

Opfølgning	Studienævnets behandling af uddannelsens kompetenceprofil
Ansvar	Studieleder

Indikator 6.2.2.2 Uddannelsen har en plan/et årshjul for samarbejdet med aftagerpanelet. Planen/årshjulet indeholder bl.a. kommunikation, mødestruktur og udviklingsperspektiv.

Opfølgning	Uddannelsesberetning
Ansvar	Studieleder

### Standard 6.2.3 Uddannelsens dimittender finder relevant beskæftigelse.

Indikator 6.2.3.1 Såfremt uddannelsens nøgletal for ledighed er utilfredsstillende for det senest opgjorte år, skal uddannelsen redegøre nærmere for forholdet.

Opfølgning	Uddannelsesberetning
Ansvar	Studieleder

Indikator 6.2.3.2 Såfremt uddannelsens dimittender ikke får relevant arbejde, skal uddannelsen redegøre nærmere for forholdet.

Opfølgning	Uddannelsesberetning
Ansvar	Studieleder



## 6.3 Uddannelsens tilrettelæggelse, undervisningen og udprøvningen understøtter de studerendes opnåelse af mål for læringsudbytte, som er beskrevet i kompetenceprofilen.

**Standard 6.3.1** Uddannelsen er tilrettelagt, så den studerende kan opnå uddannelsens mål for læringsudbytte inden for den normerede studietid og med en samlet arbejdsbelastning svarende til uddannelsens omfang i ECTS-point.

Indikator 6.3.1.1 Uddannelsen lever op til universitetets kvalitetsmål for studietid. Såfremt nøgletallet for studietid for det senest opgjorte år viser en utilfredsstillende status eller en utilfredsstillende udvikling, skal uddannelsen redegøre nærmere for forholdet.

Opfølgning	Uddannelsesberetning
Ansvar	Studieleder

Indikator 6.3.1.2 Uddannelsen lever op til universitetets kvalitetsmål for undervisningsaktivitet (undervisningstimer pr. semester). Såfremt nøgletallet for undervisningsaktivitet for det senest opgjorte år viser en utilfredsstillende status eller en utilfredsstillende udvikling, skal uddannelsen redegøre nærmere for forholdet.

Opfølgning	Uddannelsesberetning
Ansvar	Studieleder

Indikator 6.3.1.3 Uddannelsen følger op på status for studieintensitet på baggrund af seneste opgørelse via UddannelsesZoom. Såfremt status er utilfredsstillende i forhold til universitetets centralt fastsatte mål herfor, skal uddannelsen redegøre nærmere for forholdet

Opfølgning	Uddannelsesberetning
Ansvar	Studieleder

**Standard 6.3.2** Undervisningen og øvrige læringsaktiviteter, herunder prøver, gennemføres på en måde, så den støtter de studerende i at opnå de fastsatte mål for læringsudbytte.

Indikator 6.3.2.1 Studieordningen afspejler, at der for hvert fag/kursus er sammenhæng mellem læringsmål, undervisningsform og prøveform.

Opfølgning	Fakultetets godkendelse af studieordning
Ansvar	Studieleder

Indikator 6.3.2.2 Uddannelsen har beskrevet kriterier for godkendelse af meritgivende aktiviteter gennemført uden for universitetet, herunder kriterier for endelig tildeling af ECTS og eventuelt karakterer.

Opfølgning	Uddannelsesberetning
Ansvar	Studieleder

Indikator 6.3.2.3 Der foreligger en plan for systematiske undervisningsevalueringer.

Opfølgning	Uddannelsesberetning
Ansvar	Studieleder

Indikator 6.3.2.4 Undervisningens pædagogiske kvalitet evalueres som en del af den øvrige undervisningsevaluering

Opfølgning	Uddannelsesberetning
Ansvar	Studieleder

Indikator 6.3.2.5 Der foreligger en plan for de studerendes evaluering af de uddannelses-elementer, der ligger uden for universitetet, for eksempel udlandsophold, ophold i virksomheder og kliniske ophold.

Opfølgning	Uddannelsesberetning
Ansvar	Studieleder

Indikator 6.3.2.6 Udviklingen i de studerendes deltagelse i og præstationer ved prøver monitoreres, og der igangsættes om nødvendigt tiltag for forbedring heraf

Opfølgning	Uddannelsesberetning
Ansvar	Studieleder

**Standard 6.3.3 Fakultetet og uddannelsen monitorerer løbende de studerendes opnåelse af mål for læringsudbytte på baggrund af relevante input fra uddannelsens interessenter, fx censorkorps og aftagerpaneler.**

Indikator 6.3.3.1 Såfremt der foreligger utilfredsstillende forhold, skal uddannelsen eller fakultetet redegøre nærmere for forholdet og iværksætte relevante tiltag.

Opfølgning	a. Uddannelsesberetning b. Fakultetets uddannelsesberetning
Ansvar	a. Studieleder b. Dekan