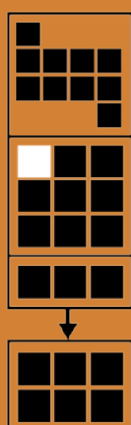




# SDU's principper for studiestarten

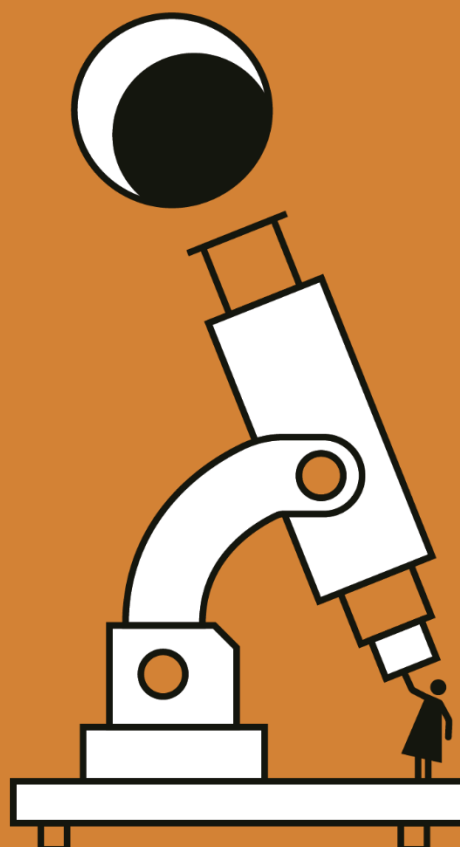


SDU's politik for uddannelseskvalitet

SDU's principper for uddannelseskvalitet

Notater vedr. uddannelseskvalitet

Udmøntningsnotater



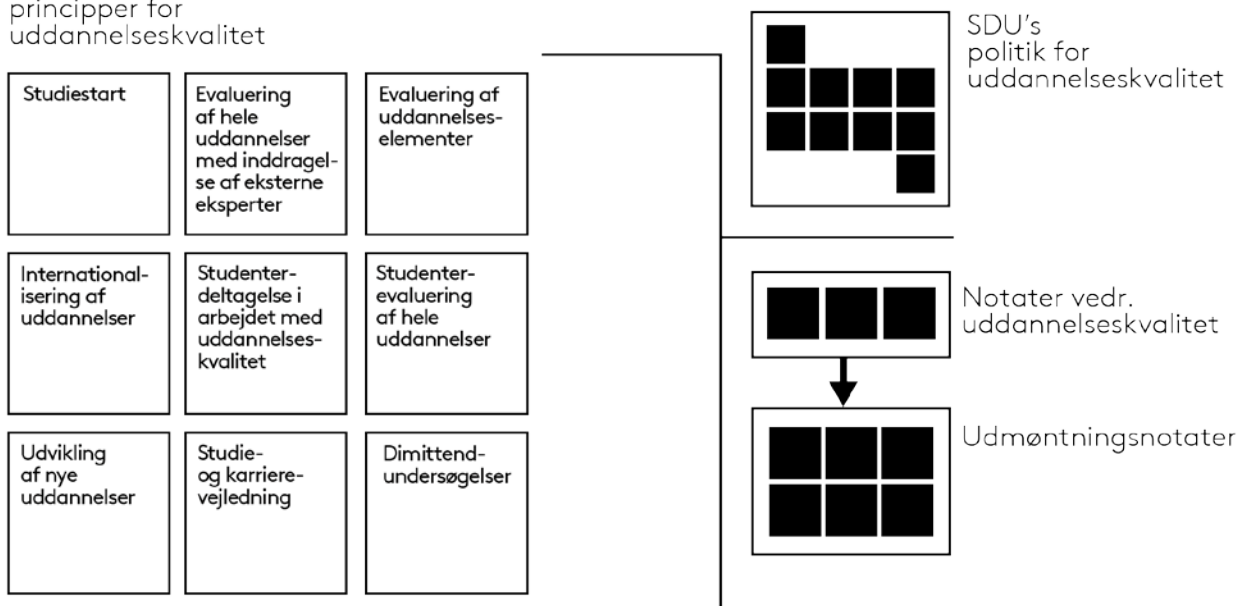
# Kolofon

**Dokumentets status:** Gældende  
**Godkendt pr.:** 24. maj 2019  
**Godkendt af:** Uddannelsesrådet  
**Gældende for:** SDU  
**Webseite:** [sdu.dk/uddannelseskvalitet](http://sdu.dk/uddannelseskvalitet)  
**Journalnr.:** 18/5558

## SDU's principper for studiestarten

### OVERSIGT OVER DOKUMENTER I SDU'S UDDANNELSESKVALITET

SDU's principper for uddannelseskvalitet



# SDU's principper for studie- starten

## Indhold

---

Formål.....	3
Principper .....	4
Procedure .....	11
Ansvar .....	11

# Formål

---

SDU ønsker at integrere alle nye studerende på bedste vis i det faglige og sociale liv på deres nye studie. Alle studerende skal hjælpes til at blive fast tilknyttet uddannelsen og til uden unødige hindringer, at forme sig en identitet som universitetsstuderende, uanset baggrund og eventuelle særlige udfordringer.

Studiestartsaktiviteterne på SDU har til formål:

- at skabe de bedste betingelser for de studerendes trivsel og læring.
- at fastholde studerende, ved at gøre overgangen til universitetsstudierne så uproblematisk som muligt og ved at skabe muligheder for, at den nystartede studerende oplever et tilhørsforhold til universitetet og en identitet som universitetsstuderende.
- at understøtte studieprogression, ved at den studerende får etableret gode arbejdsvaner.
- at understøtte de fagligt-sociale fællesskaber.

## Begrebsafklaring:

- ”Studiestartsaktiviteter”, dækker over alle aktiviteter, der bidrager til ovenstående formål i det første semester.
- ”Studiestart”, dækker over den dato, hvor de studerende optages (1. september eller 1. februar).

Selvom studiestart og studiestartsaktiviteter i dette dokument anvendes til beskrivelsen af de grundlæggende, obligatoriske retningslinjer, der gælder alle typer af studerende og optag, vil der i udmøntningen af principperne, blive sondret imellem følgende:

- Studiestartsaktiviteter = aktiviteter der relaterer sig til studerende som er optaget på hhv. bachelor, PBA og deltidsuddannelser
- Kandidatintroduktion = aktiviteter der relaterer sig til studerende som er optaget på kandidatuddannelserne

I dokumentet skelnes mellem fire grupper af studerende:

- Bachelor- og professionsbachelorstuderende (heltid)
- Kandidatstuderende (heltid)
- Deltidsstuderende
- Internationale studerende

# Principper

---

For at sikre, at studiestartsaktiviteter på SDU bidrager til formålet, skal de tilrettelægges, så de lever op til følgende principper:

## 1. Alle studerende skal tilbydes en relevant studiestart

*SDU ønsker, at alle nye studerende på SDU skal tilbydes en god og relevant introduktion til uddannelsen. Dette er afgørende for, at de studerende trives på studiet, undgår at falde fra eller bliver forsinket. Det gælder uanset på hvilket niveau de studerende optages, og hvornår de studerende optages.*

**Princippet efterleves med udgangspunkt i nedenstående. Der kan laves lokale tilpasninger, men essensen skal fastholdes:**

<b>Bachelor- og professionsuddannelser</b>	<p>Der skal tilrettelægges studiestartsaktiviteter på alle bachelor- og professionsbacheloruddannelser</p> <p>Studiestartsaktiviteter, der kræver de studerendes deltagelse, placeres fra studiestart og frem til udgangen af 1. semester på uddannelsen.</p> <p><b>Ansvar: Fakulteterne</b></p>
<b>Kandidatuddannelser</b>	<p>På kandidatuddannelser er der tale om et introduktionsforløbet målrettet studerende, der ikke har taget en bachelor- eller professionsbacheloruddannelse på SDU.</p> <p>Kandidatintroduktionsforløb, der kræver de studerendes deltagelse, placeres fra studiestart og frem til udgangen af 1. semester på uddannelsen.</p> <p><b>Ansvar: Fakulteterne</b></p>
<b>Deltidsuddannelser</b>	<p>Studiestartsaktiviteter for deltidsstuderende skal tilrettelægges, så der tages hensyn til, at deltidsstuderende har andre forpligtelser end uddannelsen. Studiestartsaktiviteter på deltidsuddannelser vil derfor være centreret omkring studiestarten.</p> <p><b>Ansvar: Fakulteterne</b></p>

<b>Internationale studerende</b>	<p>De studiestartsaktiviteter, der tilbydes de internationale studerende, opdeles i to forskellige forløb:</p> <ol style="list-style-type: none"> <li>1. Alle internationale studerende (både full degree- og udvekslingsstuderende) skal forud for studiestart tilbydes at deltage i et kortere introduktionsforløb, som indeholder introduktion til tværgående forhold, der er relevante for internationale studerende</li> </ol> <p><b>Ansvar: Fællesadministrationen</b></p> <ol style="list-style-type: none"> <li>2. Der skal tilrettelægges studiestartsaktiviteter for full degree-studerende efter samme retningslinjer, som der skal tilrettelægges studiestartsaktiviteter for bachelor- og kandidatstuderende. <i>Fakulteterne vælger selv, om der skal tilrettelægges studiestartsaktiviteter for udvekslingsstuderende.</i></li> </ol> <p><b>Ansvar: Fakulteterne</b></p>
----------------------------------	---

## 2. Alle studerende skal have rettidig og relevant information ifm. studiestart

SDU ønsker at dække de nye studerendes mangeartede behov for praktisk information både før og i perioden efter studiestarten. Manglende kendskab eller mangelfuld introduktion til praktiske forhold, herunder forkert timing af information, må ikke være en hindring for studiestarten og det videre studieforløb.

**Princippet efterleves med udgangspunkt i nedenstående. Der kan laves lokale tilpasninger, men essensen skal fastholdes:**

<b>Bachelor- og professionsuddannelser</b> <b>Kandidatuddannelser</b> <b>Deltidsuddannelser</b>	<ul style="list-style-type: none"> <li>• Alle studerende skal oplyses om den fælles studiestartsside</li> <li>• Den fælles studiestartsside skal henvise til uddannelsernes respektive studiestartssider.</li> <li>• Der skal udarbejdes relevant information om tværgående forhold, som skal kunne læses på de respektive studiestartssider.</li> </ul> <p><b>Ansvar: Fællesadministrationen</b></p> <p>Hver uddannelse har én side, hvor der skal være adgang til oplysninger om:</p> <ul style="list-style-type: none"> <li>• De tværgående forhold</li> <li>• Fakultets- og uddannelsesspecifikke forhold</li> <li>• Der skal henvises til de tværgående og fakultets- og uddannelsesspecifikke informationer, når de er relevante for de studerende.</li> </ul> <p><b>Ansvar: Fakulteterne</b></p>
---	---

<p><b>Internationale studerende</b></p>	<ul style="list-style-type: none"> <li>• Alle internationale studerende skal ved optagelse oplyses om den fælles engelsk studiestartsside</li> <li>• Den fælles studiestartsside skal henvise til de uddannelser, der udbydes på engelsk.</li> <li>• Der skal udarbejdes relevant information om tværgående forhold, som skal kunne læses på de engelsksprogede uddannelsers respektive studiestartssider.</li> </ul> <p><b>Ansvar: Fællesadministrationen</b></p> <ul style="list-style-type: none"> <li>• De engelsksprogede uddannelser har én side, hvor der er adgang til oplysninger om: <ul style="list-style-type: none"> <li>○ De tværgående forhold</li> <li>○ Fakultets- og uddannelsesspecifikke forhold</li> <li>○ Der skal henvises til de tværgående og fakultets- og uddannelsesspecifikke informationer, når de er relevante for de studerende.</li> </ul> </li> </ul> <p><b>Ansvar: Fakulteterne</b></p>
<p><b>Information om følgende skal som udgangspunkt tilgå de studerende ifm. studiestart</b></p>	<ul style="list-style-type: none"> <li>• Adgang (login) til universitetets kommunikationsplatforme</li> <li>• Info om transportmuligheder og boligsøgning</li> <li>• Universitetets og eventuelle fakultære it-faciliteter</li> <li>• Single Sign-On</li> <li>• SDU's LMS</li> <li>• Student-mail</li> <li>• SDU Selvbetjening</li> <li>• SDU's hjemmesider (sdu.dk og mitSDU.dk)</li> <li>• Studiekort/nøglekort</li> <li>• Printere og kopimaskiner</li> <li>• Eksamensreglerne (herunder regler om eksamenssnyd)</li> <li>• SU-reglerne</li> <li>• Studerendes sikkerhed, forsikringsforhold (hvor relevant) og SDU's beredskab</li> <li>• SDU's ordensregler</li> <li>• Studerendes rettigheder i forhold til at deltage i samarbejdsorganer</li> <li>• Præsentation af vejledningstilbud (herunder karrierevejledning, studenterrådgivningen, SPS og SDU-Elite) med kontaktinfo</li> </ul> <p><b>Ansvar: Fællesadministrationen</b></p> <ul style="list-style-type: none"> <li>○ Program for introforløb</li> <li>○ Advisering om eventuel studiestartsprøve med to prøveforsøg efter seneste bekendtgørelse</li> <li>○ Studieordningen, herunder 1. årsprøven</li> <li>○ Kontaktinfo på person, der er ansvarlig for studiestart</li> <li>○ Vigtige datoer på uddannelsen, herunder faglige og sociale arrangementer i det første semester</li> <li>○ Præsentation af uddannelsen</li> <li>○ Præsentation af vejledningstilbud (herunder faglig vejledning og studievejledning) med kontaktinfo</li> </ul>

- De vigtigste fysiske lokaliteter og relevante services på Campus (fx bibliotek, studie- sekretariat, studieservice, SDU-Fitness og andre sports- og aktivitetstilbud, kantinefaciliteter, Studenterbaren og tilsvarende sociale mødesteder og undervisningsfaciliteter)
- Eventuelle studiegrupper eller mentorgrupper

**Ansvar: Fakulteterne**

### 3. Alle studerende skal kende forventninger til deltagelse og arbejdsindsats

*SDU ønsker at skabe et solidt grundlag for en god arbejdskultur og engagement i uddannelsen.*

*SDU anerkender vigtigheden af at kommunikere klart til alle nye studerende, hvad det indebærer at være studerende.*

**Princippet efterleves med udgangspunkt i nedenstående. Der kan laves lokale tilpasninger, men essensen skal fastholdes:**

<b>Bachelor- og professionsuddannelser</b> <b>Kandidatuddannelser</b>	<p>Alle studerende skal introduceres til og have kendskab til de forventninger og krav der er til deres indsats. Denne viden omfatter kendskab til faglig indsats, eksamener, udvikling af undervisning og uddannelse igennem deltagelse i evalueringer.</p> <p>Studerende, der ikke er studieaktive den første måned efter studiestart, skal kontaktes.</p> <p><b>Ansvar: Fakulteterne</b></p>
<b>Deltidsuddannelser</b>	<p>Alle studerende skal introduceres til og have kendskab til de forventninger og krav der er til deres indsats. Denne viden omfatter kendskab til faglig indsats, eksamener, udvikling af undervisning og uddannelse igennem deltagelse i evalueringer.</p> <p><b>Ansvar: Fakulteterne</b></p>
<b>Internationale studerende</b>	<p>Dette skal udmøntes på samme måde som det er angivet ved hhv. bachelor- og professionsbachelorstuderende samt kandidatstuderende.</p> <p><b>Ansvar: Fakulteterne</b></p> <p><i>Fakulteterne er ikke pålagt at dette princip udmøntes overfor exchange-studerende</i></p>



#### 4. Studiestartsaktiviteterne skal indeholde en faglig studieforberedelse

SDU ønsker, at de studerende hurtigt opnår solide kompetencer igennem en målrettet og relevant indsats tidligt i studiet. Dette vedrører akademisk praksis, studievaner, ansvar for egen læring og fornemmelse af eget standpunkt i forhold til uddannelsens krav.

SDU anerkender, at en succesfuld gennemførelse af en akademisk uddannelse forudsætter, at den studerende tilegner sig gode almene studiekompetencer og opnår kendskab til god akademisk praksis.

**Princippet efterleves med udgangspunkt i nedenstående. Der kan laves lokale tilpasninger, men essensen skal fastholdes:**

<b>Bachelor- og professionsuddannelser</b>	<p>Studiestartsaktiviteterne skal indeholde en faglig del, der som minimum indeholder følgende elementer:</p> <ul style="list-style-type: none"> <li>• Undervisning i akademisk studieforberedelse. Dette indebærer indføring i god akademisk praksis, introduktion til kravene om akademisk integritet og redelighed og træning af almene studiekompetencer.</li> <li>• Undervisningen skal foregå på et tidspunkt, hvor de studerende har brug for kompetencerne, og den skal integreres i uddannelsens fagkurser.</li> <li>• Kompetencerne, der opnås i undervisningen i akademisk studieforberedelse udprøves og der skal gives feedback.</li> <li>• Introduktion til uddannelsens karriereperspektiver, herunder forholdet mellem uddannelsens kompetencer og det for uddannelsen relevante arbejdsmarked.</li> </ul> <p><b>Ansvar: Fakulteterne</b></p>
<b>Kandidatuddannelser Deltidsuddannelser</b>	<p>Studerende, der ikke tidligere har studeret på et universitet, skal tilbydes undervisning i akademisk studieforberedelse og træning af almene studiekompetencer.</p> <p><b>Ansvar: Fakulteterne</b></p>
<b>Internationale studerende</b>	<p>Dette skal udmøntes på samme måde som det er angivet ved hhv. bachelor- og professionsbachelorstuderende.</p> <p><b>Ansvar: Fakulteterne</b></p> <p><i>Fakulteterne er ikke pålagt at dette princip udmøntes overfor exchange-studerende</i></p>

#### 5. Studiestartsaktiviteterne skal give de studerende mulighed for at blive en del af et socialt fællesskab

SDU ønsker at inkludere alle studerende i et socialt liv under uddannelsen.

SDU anerkender, at den studerendes trivsel på uddannelsen i høj grad afhænger af en vellykket social integration, og at sociale kompetencer og evner til at samarbejde er vigtige, også efter endt uddannelse.

**Princippet efterleves med udgangspunkt i nedenstående. Der kan laves lokale tilpasninger, men essensen skal fastholdes:**

<p><b>Bachelor- og professionsuddannelser</b>  <b>Kandidatuddannelser</b>  <b>Deltidsuddannelser</b>  <b>Internationale studerende</b></p>	<p>Studiestartsaktiviteterne/kandidatintroduktionsforløbet skal tilrettelægges således:</p> <ul style="list-style-type: none"> <li>• det er muligt for den enkelte studerende at blive socialt integreret med de øvrige studerende på uddannelsen.</li> <li>• det er tydeligt for de nye studerende, hvilke sociale aktiviteter, der foregår i uddannelsens regi, og hvilke aktiviteter der henhører under de studerendes eget initiativ.</li> <li>• de studiestartsaktiviteter, der foregår i uddannelsens regi, må ikke være ekskluderende ift. fx økonomi, etnicitet, religiøs overbevisning eller køn.</li> <li>• de studiestartsaktiviteter, der foregår i uddannelsens regi, ikke bliver ekskluderende pga. alkohol. Alkohol må aldrig blive omdrejningspunkt, men skal altid betragtes som et frivilligt tilvalg.</li> </ul> <p>De foregår i overensstemmelse med SDU's <a href="#">Kodeks for studerendes indtag af alkohol og rusmidler i studiestarten</a>.</p> <p><b>Ansvar: Fakulteterne</b></p> <p><i>Fakulteterne er ikke pålagt at dette princip udmøntes overfor exchange-studerende</i></p>
--	--

## **6. Studiestartsaktiviteternes faglige og sociale elementer, skal være integreret med hinanden**

*SDU ønsker at integrere den faglige studieforberedelse med den sociale del i tilrettelæggelsen af studiestartsaktiviteterne.*

*SDU anerkender, at det er u hensigtsmæssigt, hvis indsatsen for den sociale integration adskilles fra den faglige studieforberedelse eller bliver opfattet som fagligt useriøs.*

**Princippet efterleves med udgangspunkt i nedenstående. Der kan laves lokale tilpasninger, men essensen skal fastholdes:**

<p><b>Bachelor- og professionsuddannelser</b>  <b>Kandidatuddannelser</b>  <b>Deltidsuddannelser</b>  <b>Internationale studerende</b></p>	<p>Studiestartsaktiviteterne skal tilrettelægges, så de sociale studiestartsaktiviteter integreres med faglige studiestartsaktiviteter. Ved deltagelse af ældre studerende, gives de nødvendige kompetencer til at kunne påtage sig rollen som tutor under introforløbet.</p> <p><b>Ansvar: Fakulteterne</b></p> <p><i>Fakulteterne er ikke pålagt at dette princip udmøntes overfor exchange-studerende</i></p>
--	--

## 7. Alle studerendes oplevelse af studiestartsaktiviteterne skal bidrage til læring og udvikling

*SDU ønsker, at alle studerendes oplevelse af studiestartsaktiviteterne inddrages i tilrettelæggelsen af studie-startsaktiviteterne.*

*SDU anerkender, at de studerendes oplevelse af studiestartsaktiviteter, har betydning for deres udbytte af studiestartsaktiviteterne.*

**Princippet efterleves med udgangspunkt i nedenstående. Der kan laves lokale tilpasninger, men essensen skal fastholdes:**

<p><b>Bachelor- og professions-uddannelser</b> <b>Kandidatuddannelser</b></p>	<p>Alle studerende skal inviteres til at deltage i en studiestartsundersøgelse, hvor studie-startsaktiviteterne evalueres. Den gennemføres ved udgangen af 1. semester og skal af-dække om studiestartsaktiviteterne lever op til principperne. Undersøgelsen evaluerer om:</p> <ol style="list-style-type: none"> <li>1. De studerende generelt oplever, at studiestarten har været god og relevant.</li> <li>2. De studerende har fået tilstrækkelig information ifm. studiestart, herunder om kom-munikationen om uddannelsen har været tilstrækkelig, og om de studerende har op-nået den relevante viden om deres uddannelsesmuligheder på universitetet.</li> <li>3. De studerende kender forventninger til deltagelse og arbejdsindsats.</li> <li>4. De studerende er tilfredse med studiestartsaktiviteternes faglige del.</li> <li>5. De studerende er tilfredse med studiestartsaktivitetens sociale del.</li> <li>6. De studerende er tilfredse med sammenhængen mellem studiestartens faglige og so-ciale dele.</li> </ol> <p><b>Ansvar: Fællesadministrationen</b></p> <p>Resultaterne fra studiestartsundersøgelsen skal inddrages i planlægningen af efterføl-gende tilrettelæggelse af studiestartsaktiviteter.</p> <p><b>Ansvar: Fællesadministrationen og fakulteterne</b></p>
<p><b>Deltidsuddannelser</b></p>	<p>De studerende skal have mulighed for at evaluere studiestarten og studiestartsaktivite-terne på deltidsuddannelsen.</p> <p>Der er metodefrihed til, hvordan dette gøres, men evalueringens resultater skal inddrages i planlægningen af det efterfølgende studiestartsforløb.</p> <p>Såfremt evalueringen medfører resultater, som fællesadministrationen skal agere på, er fakulteterne ansvarlige for, at information herom videregives til fællesadministrationen.</p> <p><b>Ansvar: Fakulteterne</b></p>
<p><b>Internationale stude- rende</b></p>	<p>Dette skal udmøntes på samme måde som det er angivet ved hhv. bachelor- og professi-onsbachelorstuderende samt kandidatstuderende.</p> <p><b>Ansvar: Fakulteterne og fællesadministrationen</b></p> <p><i>Fakulteterne er ikke pålagt at dette princip udmøntes overfor exchange-studerende.</i></p>

# Procedure

---

Ovenstående principper er gældende overfor alle studerende på SDU, dog med undtagelse ved danske gæstestuderende indskrevet på enkeltfag. Principperne udmøntes dog forskelligt, alt efter om der er tale om:

- Bachelor- og professionsbachelorstuderende (heltid)
- Kandidatstuderende (heltid)
- Deltidsstuderende
- Internationale studerende

# Ansvar

---

- Fakultetsledelsen har ansvaret for, at der på den enkelte uddannelse tilrettelægges studiestartsaktiviteter, der lever op til ovenstående principper. Alle studiestartsaktiviteter skal tilrettelægges med inddragelse og deltagelse af studieledelsen og videnskabeligt ansatte undervisere på uddannelsen.
- Fællesadministrationens ledelse har ansvar for på bedst mulige vis at understøtte studie- og fakultetsledelse i deres bestræbelse på at leve op til ovennævnte ansvar.