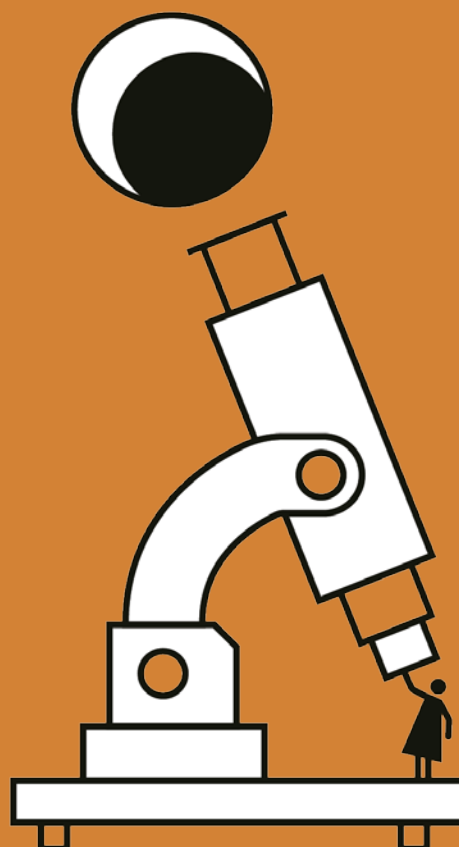
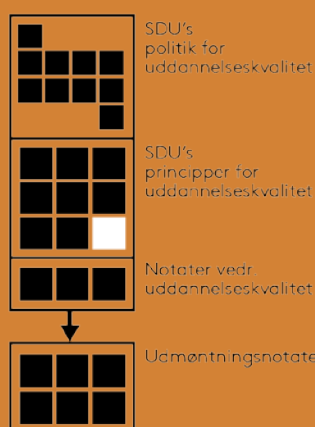




SDU's principper for dimittendundersøgelser



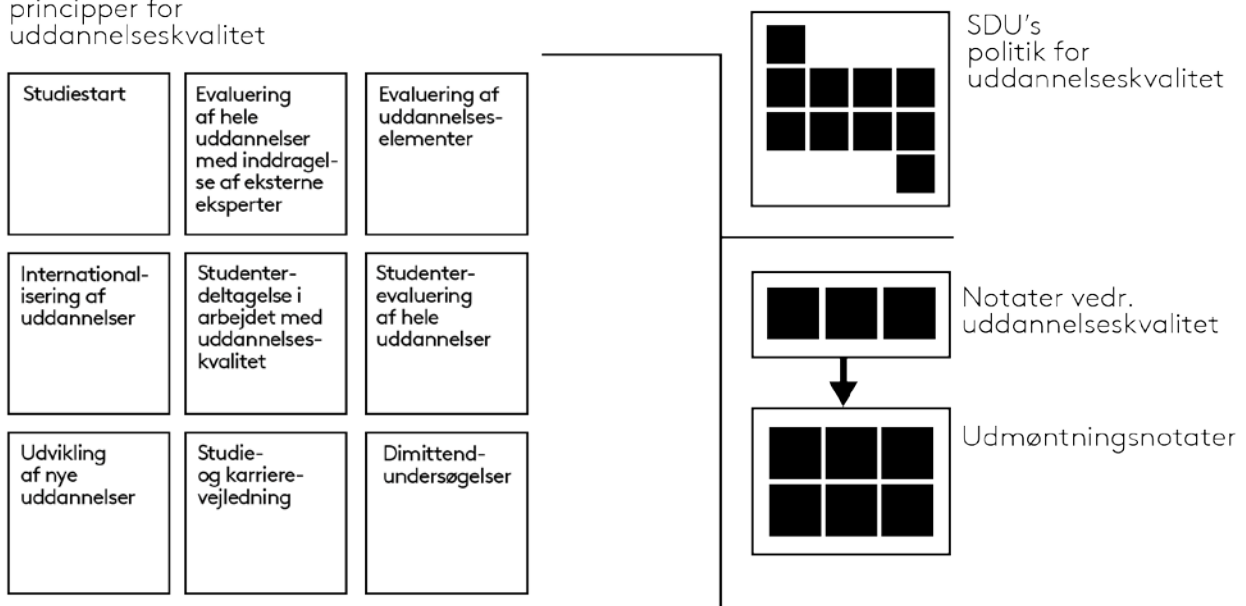
Kolofon

Dokumentets status: Gældende
Godkendt pr.: 13. juni 2018
Godkendt af: Direktionen
Gældende for: SDU
Webseite: www.sdu.dk/uddannelseskvalitet
Journalnr.: 18/5558

SDU's principper for dimittendundersøgelser

OVERSIGT OVER DOKUMENTER I SDU'S UDDANNELSESKVALITET

SDU's principper for uddannelseskvalitet



SDU's principper for dimit- tendundersøgelser

Indhold

Formål.....	3
Principper	3
Ansvar	4
Bilag 1: Rammer for dimittendundersøgelser.....	5

Formål

Som led i SDU's kvalitetspolitik gennemføres et systematisk og regelmæssigt dimittendarbejde. Arbejdet har til formål at få tidligere studerendes feedback fra den position, som de nu besidder i eller udenfor arbejdsmarkedet. Denne feedback skal bruges i det løbende kvalitetsarbejde til at udvikle universitetets uddannelser og til at sikre uddannelsernes fortsatte samfundsmæssige relevans.

Dimittendarbejdet omfatter følgende aktiviteter:

- Dimittendundersøgelse: Tilvejebringelse af viden om uddannelsernes kompetencematch til arbejdsmarkedet.
- Dimittendmonitorering: Monitorering af dimittendbeskæftigelse/ledighed for universitetets uddannelser. Dette beskrives i "Notat om SDU's nøgletal for uddannelseskvalitet" samt "Notat om SDU's indikatorer for uddannelseskvalitet på deltidsuddannelser.

Principper

- Fakulteterne tager initiativ til at gennemføre dimittendundersøgelser
- Dimittendundersøgelserne gennemføres mindst hvert 3. år for alle universitetets uddannelser
- Fakulteterne/uddannelserne har metodefrihed i forhold til at gennemføre undersøgelserne indenfor de nedenfor beskrevne rammer. Se bilag 1 vedrørende dette.
- Fakulteterne beskriver processen for arbejdet med undersøgelsen i deres udmøntningsnotater, og præciserer herunder ansvarsfordelingen
- Fakulteterne/uddannelserne følger op på resultaterne

Ansvar

Det er fakultetets ansvar at igangsætte og udføre undersøgelsen og videreformidle resultaterne samt følge op på, at der bliver igangsat relevante handlinger og overordnede initiativer, hvor der er behov. Herunder skal resultaterne inddrages i uddannelsesberetningsforløbet ved statusmøderne.

Det er fakultetets ansvar at forholde sig til data på fakultets- og uddannelsesniveau og igangsætte handlinger, hvis data giver anledning hertil.

Det er ligeledes fakultetets ansvar, overordnet set, at forholde sig til den måde hvorpå dimittendundersøgelsen udarbejdes og udføres og tage initiativ til ændringer, hvis der er grund hertil.

Bilag 1: Rammer for dimittendundersøgelser

En dimittendundersøgelse skal give et billede af dimittendens beskæftigelsessituation og dimittendens oplevelse af den afsluttede uddannelses kvalitet og relevans. Derfor skal der spørges til følgende emner:

- Nuværende beskæftigelsessituation
- Anvendeligheden af fagelementer fra uddannelsen
- De faglige kompetencers relevans i forhold til den funktion, dimittenden udfører
- Oplevelsen af overgangen fra uddannelse til job

Følgende spørgsmål kan man stille:

- Er du i beskæftigelse [ja/nej]

I beskæftigelse

- Er du i relevant beskæftigelse (dvs. at du bruger de kompetencer, som du har erhvervet gennem din uddannelse)? [ja/nej]
- Hvilke faglige kvalifikationer, som du erhvervede på din uddannelse, bruger du i din nuværende stilling? [tekst]
- Er der kompetencer, evner eller færdigheder, som du ville ønske din uddannelse havde givet dig? [tekst]
- Indeholdt din uddannelse elementer, som efter din mening ikke var relevante? [I meget høj grad/I høj grad/I nogen grad/I lav grad/i meget lav grad]
 - Hvis i meget høj grad, høj grad eller nogen grad, hvilke og hvorfor? [tekst]
- Følte du dig fagligt og personligt klædt på da du startede i dit første job? [I meget høj grad/I høj grad/I nogen grad/I lav grad/i meget lav grad]

Udenfor beskæftigelse

- Hvad er årsagen til, at du ikke er i beskæftigelse [Jeg har bevidst ikke søgt job/jeg har søgt job, men ikke fået det/ved ikke]
- Oplever du, at din uddannelse ikke har klædt dig godt nok på til at varetage et job? [I meget høj grad/I høj grad/I nogen grad/I lav grad/i meget lav grad]
 - Hvis i meget høj, høj grad eller nogen grad, uddyb [tekst]
- Er der kompetencer, evner eller færdigheder, som du ville ønske din uddannelse havde givet dig? [tekst]

Metoder

Metodisk kan den enkelte uddannelse vælge at lave en kvalitativ eller kvantitativ undersøgelse, og uddannelsen kan selv definere antallet af spørgsmål.

Man kan bruge følgende metoder:

- Kvantitativt

- elektronisk spørgeskema
- telefonopkald
- papirspørgeskema, ved fx alumnearrangementer
- Kvalitativt
 - telefonopkald
 - fokusgruppeinterviews
 - enkeltmandsinterviews