

## Oversigt over de mest anvendte systemer og værktøjer, du møder som studieleder/videnskabelig medarbejder.

### Værktøjer og systemer til møder/kommunikation mm.

Tip: Du finder systemvejledninger på SDUnet: <https://sdunet.dk/da/servicesider/vaerktoejer/vejledninger/it>



#### Skype for Business

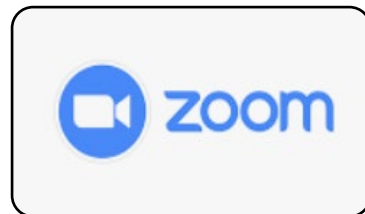
I Skype for Business kan du foretage opkald/videopkald, holde onlinemøder med flere deltagere, dele skærm, viderestille opkald, ændre tilstedeværdsstatus, bruge chat-funktion og digitalt whiteboard.

*(Note: Skype for Business bliver på sigt udfaset som kommunikations- og mødesystem til fordel for opkald i TEAMS)*



#### MS Teams

I Teams kan du foretage opkald, holde og optage onlinemøder med flere deltagere, foretage videopkald, dele skærm, oprette grupperum, bruge chat-funktion og digitalt whiteboard. Teams er integreret med en lang række andre applikationer og kan anvendes til teamrum, fildeling/ lagring mm.



#### ZOOM

Zoom kan anvendes til onlinemøder med audio-, video- og skærmdeling. Der er chat-funktion og mulighed for optagelse af møder/webinarer, digitalt whiteboard, grupperum, online poole og venteværelse-funktion. Zoom link kan også integreres i itslearning til onlineundervisning.

## Diverse administrative systemer

Tip: Link til adgang til SDU's systemer: <https://sdunet.dk/da/servicesider/vaerktoejer/brugeradgang>



### Software Center

I Software Centeret kan du selv hente software og apps, som SDU har licens til.  
Eksempler: Adobe Connect, Chrome, Edge, MS Teams, Kaltura capture, Nextcloud. Du tilgår Software Center Appen fra din egen computer.

PURE

### PURE

PURE er et system til forskningsregistrering. Som forsker på SDU har du automatisk en Pure-profil  
Find mere information om PURE på: <https://www.sdu.dk/da/forskning/forskningspublicering/pure>

HCM -

### HCM (HR-systemet - Human Capital Management)

HCM er SDU's HR-system. Her finder du ansættelsesregistrering, registrering af ferie og sygefravær, ansættelse og stamdata for ansatte personer på SDU. HCM systemet erstatter en række tidligere systemer herunder: MinFerie, SDU job, PDS, telefonbog, SDU ansæt mv.

 SITECORE

### Sitecore til webredigering

Sitecore anvendes til at redigere, vedligeholde, indekser og distribuere indhold til SDU's hjemmesider.  
(sdu.dk: Målgruppe omverdenen; mitsdu.dk: Målgruppe studerende, og sdunet.dk: Målgruppe ansatte).

## zExpense

### zExpense

SDU's system til afregning af udgifter, der ikke naturligt kan opkræves via en faktura udstedt til SDU. Det gælder eksempelvis en række udgifter afholdt i forbindelse med rejser. Eksempler på udgiftskategorier er; togbilletter, flybilletter, benzin, forplejning osv., som kan refunderes jf. cirkulære vedr. tjenesterejser.

## TimeSheet

### Time Sheet

Time Sheet er en digital timeseddel for studenterhjælpere, faglige vejledere og timelønnet personale.  
<https://timesheet.sdu.dk/>

## Qlickview/ PowerBI

### Uddannelsesdata - QlickView og PowerBI

Uddannelsesdata på SAMF tilgås først og fremmest via applikationen SAMF Kvalitet (i PowerBI), der giver et overblik over de væsentligste kilder til data for fakultetets uddannelser. SDU anvender de to systemer QlickView og Power BI til at samle og skabe overblik over store mængder studierelaterede data til brug især i forbindelse med studieadministration og kvalitetsudvikling af uddannelser.

## FREJA

### FREJA

Freja er et normregistreringssystem, hvor norm for undervisning, vejledning mv. kan registreres. Freja henter data om fag og uddannelser mv. fra Odin. (Freja forventes implementeret i 2022)

## Websider

Tip: Du finder systemvejledninger på SDUnet: <https://sdunet.dk/da/servicesider/vaerktoejer/vejledninger/it>



### SDU.dk

SDU.dk er SDU's officielle hjemmeside og ansigt ud af til. Siden rummer bl.a. uddannelseskommunikation til kommende studerende, forskningsformidling, information om samarbejdspartnere og generel information om SDU til omverdenen.



MitSDU

### MitSDU.dk

MitSDU er de studerendes hjemmeside. Det er her de indskrevne studerende finder information om deres uddannelse, fagbeskrivelser, studieordning mm. De studerende kan også tilgå MitSDU.dk fra Itslearning. (Bemærk, at information til studerende på masteruddannelserne på SAMF ligger på SDU.dk).



SDUnet

### SDUnet.dk

SDUnet er intranettet for ansatte på SDU. Her findes information om nyt på SDU, administration, personale, forskning, undervisning, og værktøjer - herunder oversigt over systemer og vejledninger.

## Systemer til dokumenthåndtering og -lagring

Tip: Link til adgang til SDU's systemer: <https://sdunet.dk/da/servicesider/vaerktoejer/brugeradgang>



### MS OneDrive

OneDrive er dit personlige drev i skyen, men du kan også tilknytte OneDrive som netværksdrev på din computer. Her kan du lagre dine filer og dele mapper og filer med andre. Onedrive er knyttet op på din SDU konto, så hvis du deler filer med andre, som de skal kunne tilgå efter at din konto er lukket, så er det bedre at vælge en sharepointløsning til deling til denne type dokumenter.



### MS SharePoint

I Sharepoint kan du oprette sider/områder til fildeling mm. Du kan dele med interne/eksterne og sætte brugerrettighederne. Sharepoint har den fordel, at det ikke er knyttet op på én brugerkonto. Hvis du har behov for at lagre pølsomme personoplysninger, kan du bestille et Sharepoint specifikt til dette formål.

Du kan bestille et sharepointområde her: <https://syddanskuni.sharepoint.com/SitePages/Startside.aspx>



### Acadre

Acadre er SDUs ESDH-system, og bruges primært til journalisering af dokumenter, der er underlagt journaliseringspligt. Du har dog også mulighed for at oprette emnesager - dvs. en mappe, hvor du kan journalisere eks. projektdokumenter mm. Det er muligt at journalisere fra flere systemer, herunder Outlook og Sharepoint.

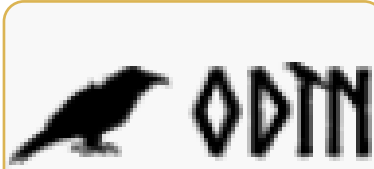


### NextCloud

I Nextcloud kan du dele større filer over 20 mb til interne og eksterne brugere og dokumenter med bl.a. persondata. Når du deler indhold via Nextcloud, har du mulighed for at sikre det med password, tid for adgang, og to-faktor godkendelse. Alle SDU brugere har adgang til NextCloud med op til 1TB plads.

**Studieadministrative fagsystemer mm.**

Tip: Du finder systemvejledninger på SDUnet: <https://sdunet.dk/da/servicesider/vaerktoejer/vejledninger/it>

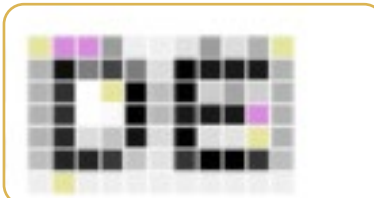
**ODIN**

ODIN er SDUs system til oprettelse og håndtering af fagbeskrivelser og studieordninger. Systemet danner basis for overførsel af information om fag og studieordninger til de studerende, og mellem systemer, fakulteter og andre enheder. Odin trækker oplysninger om fag og uddannelsesrammer fra STADS og leverer oplysninger til en række andre studieadministrative systemer, herunder bl.a. SPOC, Freja, Itslearning m.fl.

**Itslearning**

Itslearning (ITSL) er SDUs læringsplatform. Alle udbudte fag på et semester/quarter har et kursusrum i ITSL hvor studerende er tilmeldt (undervisningstilmelding sker i STADS). Når underviseren er sat på faget i Odin, kan underviseren se faget i ITSL, og oprette digitale læringsforløb med tilhørende materiale.

ITSL har et beskedsystem, opslags- og notifikationsmuligheder mm. ITSL er integreret med en række andre systemer herunder Onedrive, Office 365 og TimeEdit.

**Digital Eksamen**

Digital Eksamen (DE) er SDU's platform til planlægning og afvikling af digitale eksamener. Når eksamen er oprettet kan de studerende aflevere eksamensbesvarelser og eksaminatorer kan bedømme eksamen og udfylde en eksamensprotokol.

SDUs plagiatskontrolsystem **Ouriginal** er integreret med DE, og det er her at eksaminator kan se plagiatsrapporten.

**STADS****STADS**

STADS er det studieadministrative kernesystem, der indeholder alle stamoplysninger om de studerende, indskrivning, holddannelse, tilmelding til undervisning mv. STADS består ligeledes af en række delsystemer. STADS er et system som primært benyttes af administrative medarbejdere. De studerende har via selvbetjening mulighed for at lave et udtræk over egne oplysninger om uddannelse og eksamensresultater mv.

SPOC**SPOC/SAGA**

**SPOC** (Single Point of contact) er et online kontaktsystem til studerende, som giver mulighed for at kontakte relevante instanser på SDU via digitale blanketter - herunder ansøgning til studienævnet.

**SAGA** er brugerfladen til studienævnet, hvor ansøgningerne fra de studerende kan sagsbehandles. Studienævnets medlemmer har adgang til dispensationsansøgninger og bilag, via SAGA.

CENSOR-IT**CENSOR-IT**

Censor-IT håndterer allokering af ekssterne censorer til censuropgaver på uddannelserne. Systemet sikrer, at reglerne om ekstern censur i eksamensbekendtgørelsen overholdes. Eksamensadministrationen indtaster bestillinger i systemet og modtager besked via mail, når en censor er allokeret.

EVAL**EVAL.SDU.DK**

Eval er et digitalt undervisningsevalueringssystem. Systemet trækker data om fagudbud, semester mm. fra ODIN. De studerende tilgår undervisningsevalueringen i deres kurser fra itslearning. Evalueringsrapporterne fra kurserne tilgår digitalt studienævnene.

### Student-Selvbetjening

Login med SDU-brugernavn og password

#### Student-Selvbetjeningen

Student-selvbetjeningen er et system, hvor de studerende selv kan hente oplysninger om egne undervisnings- og eksamenstilmeldinger, eksamensresultater mv. fra STADS.

De studerende kan bl.a. udskrive en liste over studieforløb og resultater, tilmelde og afmelde undervisning og eksamen, se eksamensresultater og forny studiekort.

### SDU eForms

#### SDU eForms

SDU eForms er et system til digital afregning af bl.a. censorhonorarer. Det er planen at udvide anvendelsesområdet for SDU eForms, til også at sagsbehandle almindelige honorarer uden papirblanketter. Systemet trækker på data fra STADS og DE i dannelsen af afregningsblanketten. eForms findes på: <https://eforms.sdu.dk>



TimeEdit®

#### TimeEdit/Ressourcecentralen

De studieadministrative medarbejdere booker undervisningslokaler på SDU i systemet TimeEdit. TimeEdit anvendes ikke til booking af møde- og konferencelokaler - hertil anvendes i stedet Outlook-kalenderen og programmet **Ressourcecentralen**, som er integreret i Outlook.



## Support og spørgsmål til IT-systemer og værktøjer

Du finder en god oversigt over SDUs systemer og link til login på SDUnet.dk her:

<https://sdunet.dk/da/servicesider/vaerktoejer/brugeradgang>

Systemvejledninger ligger på SDUnet her: <https://sdunet.dk/da/servicesider/vaerktoejer/vejledninger>

### SDU IT Help kan hjælpe dig med tekniske udfordringer, bl.a.

- Computer
- Outlook, Teams og Zoom
- Telefoni
- Installering af software og programmer
- Adgang til de fleste systemer
- Internetforbindelse
  
- Support til systemer som SAGA, eForms mv.

SDU IT kan kontaktes via – [servicedesk@sdu.dk](mailto:servicedesk@sdu.dk) eller på telefon: 6550 2990

### DKL-Hubben kan hjælpe dig med spørgsmål omkring læring, digitalisering (processer), og uddannelseskvalitet

Herunder:

- Odin
- Opsætning af kurser i Itslearning
- Opsætning af eksaminer i DE
- Uddannelsesdata

Er du i tvivl så skriv til os på [DKLhub@sam.sdu.dk](mailto:DKLhub@sam.sdu.dk) eller ring på 6550 3800